



Vasa sjukvårdsdistrikt
Vaasan sairaanhoitopiiri



**Toiminta- ja
taloussuunnitelma
2016–2018**

TOIMINTA- JA TALOUSSUUNNITELMA 2016-2018

SISÄLLYSLUETTELO

1	 VUOSIEN 2016 - 2018 TOIMINTA- JA TALOUSSUUNNITELMAN LÄHTÖKOHDAT	3
1.1	Yleistä	3
1.2	Organisaatiomuutos	4
1.3	Strateginen tahtotila ja visio.....	5
1.4	Suoritteet	7
1.5	Vuodepaikat	7
1.6	Resurssit.....	7
2	 TALOUSSUUNNITELMA 2016-2018	11
2.1	Tuloslaskelma	11
2.2	Investointimenot.....	12
2.3	Tase.....	12
2.4	Rahoituslaskelma	13
3	 TALOUSSUUNNITELMAN ENSIMMÄINEN VUOSI - TALOUSARVIO 2016	14
3.1	Yleistä	14
3.2	Talouden osat menot ja tulot.....	14
3.3	Investoinnit	15
3.4	Peruspääoma	15
3.5	Talouden sitovuus	15
3.6	Kuntalaskutus	15
3.7	Jäsenkuntien maksuosuudet käyttämöistä	16
3.8	Jäsenkuntien maksuosuudet investointimenoista	19
3.9	Sopimuskuntien maksuosuudet yhteispäivystyksestä	20
3.10	Vaasan sairaanhoitopiirin tuloslaskelma.....	21
3.11	Investointimenot.....	23
4	 VASTUUALUEIDEN TOIMINTA- JA TALOUSSUUNNITELMAT	24
4.1	Medisiininen vastuualue.....	25
4.2	Operatiivinen vastuualue	27
4.3	Lasten vastuualue.....	29
4.4	Psykiatrian vastuualue	31
5	 PALVELUALUEIDEN TOIMINTA- JA TALOUSSUUNNITELMAT.....	33
5.1	Akuuttihoito palvelualue.....	35
5.2	Avohoidon palvelualue	37
5.3	Vuodeosastohoidon palvelualue	40
5.4	Naisten ja lasten palvelualue	42
5.5	Psykiatrian palvelualue	44
5.6	Sairaanhoito tuen palvelualue	46
5.7	Diagnostiikkakeskus	48
5.8	Lääkäreiden ja asiantuntijoiden palvelualue	51
5.9	Huollon ja hallinnon palvelualueet.....	53

1 VUOSIEN 2016 - 2018 TOIMINTA- JA TALOUSSUUNNITELMAN LÄHTÖKOHDAT

1.1 Yleistä

Vaasan sairaanhoitopiirin kuntayhtymä tuottaa erikoissairaanhoidon menetelmin yksilöllisiä ja yhteisöllisiä terveyshyödyllisiä palveluja piirin väestölle osana terveyden- ja sosiaalihuollon palvelujärjestelmää.

Työ sosiaali- ja terveydenhuollon rakenteiden integroimiseksi kesti koko eduskuntakauden 2012–2015. Sosiaali- ja terveysministeriö teki useita lakiehdotuksia sosiaali- ja terveydenhuollon rakenteista, mutta niistä ei pystytty tekemään päätöstä. Viimeisin ehdotus kaatui eduskunnan perustuslakivaliokunnassa juuri ennen eduskuntavaaleja keväällä 2015. Perustuslakivaliokunnan mietintö antoi kuitenkin puitteet uudistustyön jatkolle ja puolueiden kesken vallitsi laaja yhteisymmärrys siitä, että uudistus toteutetaan integroituna mallina, jossa kaikki, sosiaalihuollosta vaativaan erikoissairaanhoitoon, yhdistetään saman organisaation alle. Pääministeri Juha Sipilän uusi hallitus kirjasi hallitusohjelmaan, että malli perustuu uusiin itsehallinto-alueisiin, toisin sanoen uuteen tason kuntien ja valtion välissä. Kaikki sosiaali- ja terveydenhuollon tehtävät otetaan kunnilta pois. Uudistus aiotaan toteuttaa niin, että rakennelaki tulee voimaan 1.7.2017 ja uudet organisaatiot ottavat tehtävät itselleen 1.1.2019.

Sairaanhoitopiirin hallitus asetti 20.1.2014 strategiatyöryhmän, jonka tehtävänä on laatia sairaanhoitopiirille uusi strategia. Strategiatyöryhmä ei ole kokoontunut valtioneuvoston rakenneuudistusta koskevan päätöksen jälkeen, vaan tulevien tuotantorakenteiden suunnittelun valmistelu on siirretty kuntien toivomuksesta virkamiesryhmälle, joka koostuu lähinnä kunnanjohtajista ja sosiaali- ja terveysjohtajista. Vaasan kaupungilla on työryhmässä puheenjohtajan paikka. Mallia koskevat poliittiset päätökset tehdään, kun rakennelaki on hyväksytty.

Vaasan sairaanhoitopiirin strategian päivitys on odotanut valtiovallan linjauksia tulevista rakenteista. Kun sote-päätökset viivästyivät, aloitettiin sairaanhoitopiirin sisällä vuonna 2014 VKS 2025 -ohjelmatyö tavoitteena valmistautua uuteen rakenteeseen lähinnä potilaan/asiakkaan näkökulmasta riippumatta tulevista hallintorakenteista. VKS 2025 -ohjelma toimii kehittämisen ohjenuorana kunnes sote-rakennerratkaisu on tehty ja uudet organisaatiot muodostettu.

Vaasan sairaanhoitopiirin kuntien tahdon lähtötilana on että, erikoissairaanhoitoa kehitetään ja siihen investoidaan siten, että alueella taataan päivystävän sairaalan pysyminen ja toiminnan tehokkuutta voidaan tulevina vuosina parantaa.

Sairaalasunnittelun tavoitteena on Vaasan keskussairaalan valmius integroitua palvelujärjestelmään, toiminnan asiakaslähtöisyyteen ja kilpailukyvyyn vahvistamiseen. Asiakaslähtöisyys näkyy siten, että asiakkaan kokemaa palvelun laatua on parasta Suomessa. Asiakkaita hoidetaan kokonaisvaltaisesti: sairaalan prosessit ja organisaatio suunnitellaan asiakkaan lähtökohdista ja hänen ehdoillaan. Sairaalan prosessit ovat nykyistä sujuvampia ja oikea-aikaisia.

Nykyistä parempi valmius mahdollisiin sote-integraatioihin saavutetaan kilpailukykyisemmän ja asiakaslähtöisemmän organisaatiomallin kautta. Valmius tulevaisuuden muutoksiin paranee, kun toimintamallien kehittämisen kulttuuri juurtuu henkilöstön toimintatapoihin

Konseptisuunnittelu käynnistyi pääprosessien kuvaamisella niiden ympärille kootuissa työryhmissä. Pääprosessien työstämiseen on osallistunut yhteensä 164 työntekijää. Konseptisuunnittelussa keskitytään asiakkaan kokonaisvaltaiseen hoitoon pääprosessien muodossa. Jokaista pääprosessia käsiteltiin omassa työryhmätyöskentelyssä sekä yhteisessä johdon ja esimiesten työkokouksessa.

Pääprosessien kuvaamisen jälkeen koottiin suunnittelu-ryhmät toiminnallisten kokonaisuuksien ympärille ja niiden tehtävänä on kuvata pääprosessien organisointi ja resurssitarpeet NHG:n tuottamien arvioiden pohjalta. Lopputuloksena on hahmotelma tulevaisuuden toimintaperiaatteista, palvelutuotannosta sekä alustavista tila- ja henkilöstötarpeista, tarvittavista investoinneista ja kustannuksista.

Keskeiseksi kriteeriksi valittiin konsepti jossa Vaasan keskussairaala on päivystävä sairaala, jonka toiminnot rakentuvat päivystyksen ympärille ja päivystyksen ehdoilla.

Hoito organisoidaan asiakkaiden tarpeiden mukaan prosesseiksi, ei erikoisalojen mukaan. Poliklinikka- ja vuodeosastotoiminta muodostetaan siten, että yhteistyö eri erikoisalojen välillä on sujuvaa ja saumatonta. Erikoisalojen rajat ovat joustavia siten, että huone- ja sairaansijakapasiteettia sekä henkilöstön käyttöä tehostetaan ja konsultaatiomahdollisuuksia parannetaan. Kuntoutus on keskeisenä toimintamallina kaikissa pääprosessissa.

Konseptin ja toiminnallisten kokonaisuuksien valinnan jälkeen tarkasteltiin mitä muutos- ja kehittämistarpeita on organisaatiomallissa ja toimitiloissa.

Henkilöstö mitoitetaan uudessa sairaalassa yksiköille niiden kysynnän perusteella. Kysynnällä tarkoitetaan asiakkaiden tarvetta hoidolle. Resursoinnin reunaehtona on sairaalasuunnittelun tavoite eli kokonaiskustannusten tulee olla kansallisella tai erva-tasolla. Kustannustason saattaminen kansalliselle tasolle edellyttää noin 11 %:n kustannussäästöjä. Muuta maata korkeammat kustannukset johtuvat muista sairaanhoitopiirejä suuremmasta erikoissairaanhoidon palvelujen käytöstä, yksiköiden tuottavuuden nykytasosta sekä resurssien epätarkoituksenmukaisesta kohdentamisesta mm. vuodeosastotoiminnan ja vastaanottopalveluiden välillä ja työnjaosta perusterveydenhuollon ja erikoissairaanhoidon välillä.

Suomen taloudellinen tilanne on huonontunut vuodesta 2008 lähtien eikä lähivuosina ole tiedossa merkittävää kasvua. Kuntien huonontuneet taloudelliset mahdollisuudet vaikuttavat myös vuoden 2016 talousarvion. Omistajakuntien tiukka taloustilanne sekä päätös VKS 2025 -ohjelman toteuttamisesta merkitsevät sitä, että

sairaanhoitopiirin talousarvio pienenee oman toiminnan osalta 5,5 milj. eurolla vuoden 2015 tasosta.

Henkilöstökuluja on tarkoitus vähentää niin, etteivät säästöt kosketa vakinaista henkilöstöä toimintavuonna 2016.

Hoitokapasiteetti ja kustannustehokkuus säilytetään ohjaamalla toimintaa ”toimenpidesairaalan” suuntaan, missä hoito on avohoitopainotteista. Akuutin sairaanhoidon resursseja lisätään sitä mukaa kuin toiminta siirtyy sairaanhoitopiirille. Tulevia integroituja toimintoja

1.2 Organisaatiomuutos

Uudella organisaatiomallilla ja johtamisjärjestelmällä varmistetaan, että potilaan kokema laatu on parasta Suomessa. Potilas on keskiössä. Organisaatiomalli ja johtamisjärjestelmä on suunniteltu tukemaan Vaasan sairaanhoitopiirin strategian toteutumista. Organisaatiomalli on potilasprosessilähtöinen matriisiorganisaatio. Uudessa organisaatiomallissa **vastuualueilla** sijaitsevat potilaiden hoitoprosessit ja erikoisalajat. Potilaiden hoito toteutetaan prosessin eri vaiheissa **palvelualueilla**, joilla sijaitsevat kaikki resurssit, mm. henkilökunta, tilat ja laitteet.

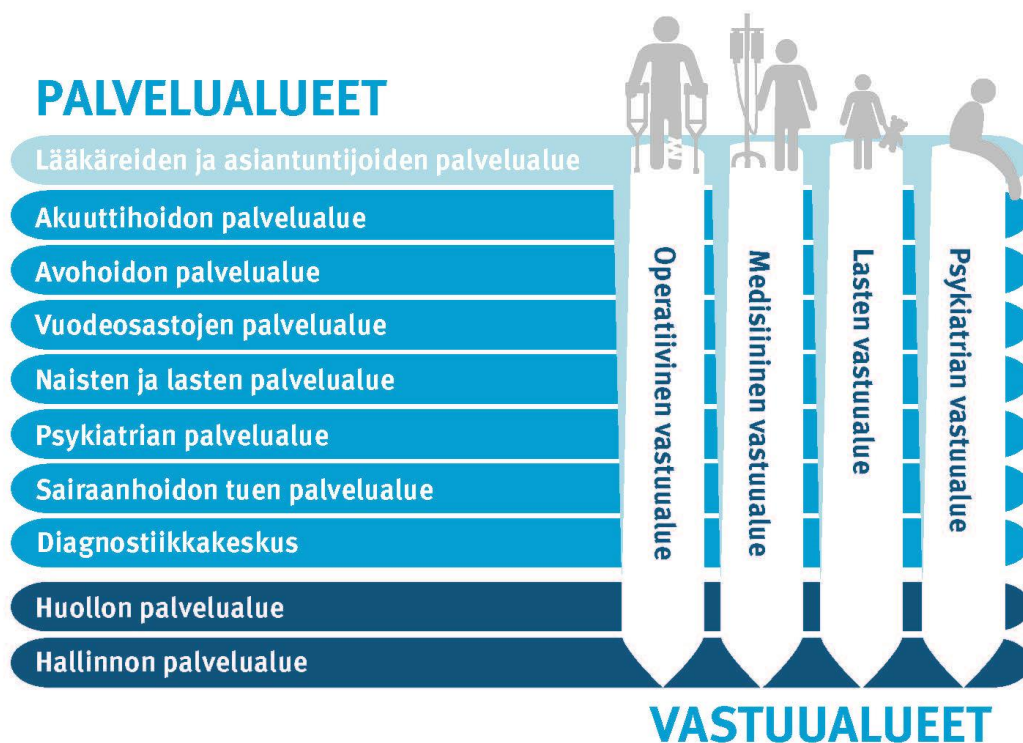
Organisaatio on jaettu asiakaslähtöisyyden lisäämiseksi potilaiden hoitoprosessien ja näiden erikoisalojen mukaan neljään vastuualueeseen, joilla suunnitellaan, arvioidaan ja kehitetään potilaiden tarpeesta hoitoprosesseja. Kunkin vastuualueen johtajana toimii lääkäri, joka samalla toimii siihen kuuluvien erikoisalojen yli-

tamuotoja koskevat toiminnot hoidetaan tilapäisin resurssein, kunnes rakennemalleista on tehty päätökset.

VKS 2025 -ohjelman säästöjen toteuttaminen vaatii myös rakennemuutosta kiinteistökannassa ja uusinvestointeja. Lopulliset päätökset investoinneista tehdään, kun hallitus on vahvistanut uuden aluejaon. Vuosien 2016–2019 investointisuunnitelman menot ovat merkittävästi suurempia kuin poistotaso, joten kuntayhtymän on otettava uutta lainaa selvittääkseen rahoituksesta, ellei uusia kunnallisia maksuosuuksia peritä. Rahoituspäätös tehdään investointipäätösten yhteydessä.

lääkäreiden esimiehenä. **Päätöksenteossa lähtökohdana on potilaiden tutkimuksen ja hoidon tarve.**

Selkeän johtamisvastuun ja toiminnan tehostamisen aikaansaamiseksi organisaatio on jaettu kymmeneen palvelualueeseen. Hoidon palvelualueilla johdetaan tulosyksiköitä ja tuotetaan potilaille hoitoa laadukkaasti, oikea-aikaisesti ja tehokkaasti vastuualueiden määrittelymisen linjausten mukaisesti. Hoidon palvelualueita johtaa hallintoylihoitaja ja palvelualueita johtavat ylihoitajat, toimien samalla siihen kuuluvien tulosyksiköiden osastonhoitajien esimiehenä. Myös lääkärin ja asiantuntijoiden resurssit sijaitsevat omalla palvelualueellaan, jota johtaa johtajaylilääkäri. Diagnostiikkakeskuksessa säilyy nykyisen kaltainen organisaatiomalli ja johtamisjärjestelmä. Huollon ja hallinnon palvelualueita johtaa hallintojohtaja.



1.3 Strateginen tahtotila ja visio

Näkökulma	Asiakas	Prosessit	Henkilöstö/ Oppiminen ja uudistuminen	Talous
Strategiset tavoitteet	<ul style="list-style-type: none"> Potilaiden kokemaa laatua on Suomen parasta Väestö saa palvelua ja vaikuttavaa hoitoa nopeasti, sujuvasti ja oikea-aikaisesti Kunnat ja sosiaali- ja perusterveydenhuolto tyytyväisiä 	<ul style="list-style-type: none"> Asiakaslähtöiset prosessit Toimiva yhteistyö ja työnjako perusterveydenhuollon ja yliopistosairaalan kanssa palvelualueilla yhtenäistetään toimintatapoja Päivystävän keskussairaalan asema turvataan Johtamisjärjestelmä on selkiytetty ja seurantamenetellyt ovat käytössä säännöllisesti 	<ul style="list-style-type: none"> Riittävä, osaava, motivoitunut ja hyvinvoiva henkilöstö Kehittämisen- ja palveluhenkisyys Henkilöstön kaksikielisyys Opetus- ja tutkimusmyönteisyys Kehityskeskustelukäytännöt ovat monipuolisia ja kattavia 	<ul style="list-style-type: none"> Keskitytään erikoissairaanhoidon vaatavien sairausryhmien kustannustehokkaaseen hoitoon Toteutetaan VKS 2025 ohjelman mukaista 11 %:n säästöä etupainotteisesti Hoidon tuottavuus ja kustannusvaikuttavuus kehittyvät paremmalle tasolle sopimalla työnjosta yliopistosairaaloiden ja perusterveydenhuollon kanssa
Kriittiset menestystekijät	<ul style="list-style-type: none"> Toiminnan lähtökohta on asiakas ja potilas. Hoito on kokonaisvaltaista, potilasta kuunnellaan, kohdataan ja ohjataan Palvelut suomen ja ruotsinkielellä Potilasturvallisuuden varmistavat käytännöt rutiinikäytössä Toimiva laatujärjestelmä Avoterveydenhuollon yhteistyökumppanit saavat hyvää ja asiantuntevaa palvelua 	<ul style="list-style-type: none"> Alueellisen yhteistyö perustuu järjestämisen suunnitelmaan ja palveluketjuihin Toimintaa tukevat tilat, laitteet ja ICT-järjestelmät Prosessien jatkuva kehittäminen sekä tehostaminen Riittävä tiedonkulku Kaikki esimiehet ovat sitoutuneita seuraamaan toimintaa sovitulla mittareilla. Siirtoviivepotilaita ei enää ole 	<ul style="list-style-type: none"> Terveet ja tarkoitukseenmukaiset tilat Työntekijöiden rekrytoinnissa ja pysyvyydessä onnistuminen, houkutteleva työnantaja Palkat ja palkitsemiskäytännöt kilpailukykyisiä Työnkuormitus optimaalisella tasolla Asema opetussairaalana, jossa tutkimus aktiivista 	<ul style="list-style-type: none"> Kustannus- ja hintataso maan keskitasoa Työnjako kuntien kanssa on sovittu kustannustehokkaaksi ja sitä noudatetaan. Asukaskohtaiset tarvekoidut kustannukset maan keskitasoa Rakenteellisten ja toiminnallisten muutosten avulla lisää tehokkuutta Laitteiden ja rakennusten elinkaarimallin toteuttaminen
Tavoitteet ja toimenpiteet vuodelle 2016	<ul style="list-style-type: none"> Kehitetään mittariomistajakuntien tyytyväisyydelle toimintaan, talouteen ja niiden ohjaukseen Laaditaan konkreettinen suunnitelma potilaan kokeman laadun kehittämiseksi Asiakasedustajien aktiivisempi käyttö kehittämisessä 	<ul style="list-style-type: none"> Yhteistyö TYKS-ervan kanssa tiivistyy Vastuualueiden ja palvelualueiden prosessit on kuvattu ja mittarit määritellyt Tuotantorakenteen sopeuttaminen SOTE – raamiin käynnissä Seurantataulut ovat käytössä jokaisessa tulossyksikössä 	<ul style="list-style-type: none"> Henkilökunnan osaamista kehitetään systemaattisesti osaamisen kehittämissuunnitelman mukaisesti Henkilöstöä osallistetaan suunnitelmallisesti VKS 2025 suunnitteluun Kaksikielisyyttä tukevia toimintoja kehitetään Jokaisessa tulossyksikössä on käyty keskustelu yhdenmukaisten periaatteiden pohjalta Kehityskeskustelujen lisäksi tulossyksiköissä käydään ryhmäkeskustelu yksikön tavoitteista ja kehittämistoimenpiteistä. 	<ul style="list-style-type: none"> Toteutetaan 5 milj. € säästöt Pysytään tiukassa budjettiraamissa jäsenkuntien menojen osalta

Näkökulma

**Avainmittarit,
tavoite- ja sito-
vuustaso
(V=valtuusto
H=hallitus)**

Asiakas	Prosessit	Henkilöstö/ Oppiminen ja uudistuminen	Talous
<ul style="list-style-type: none"> • Potilas-asiakastyytyväisyys > 4,0 asteikko (1-5) (V) • Kunta-asiakastyytyväisyys > 3,5 asteikko (1-5) (V) • Asiakasraadin julkilausumia 4 (H) • Hoidontarpeen arviointi ja hoitoon pääsy lainmukaista ja vähintään kansallista keskitasoa (V) • Laatu- ja turvallisuusraportti käsitelty (H) 	<ul style="list-style-type: none"> • TYKSin osuus yliopistojen ostopalveluista nousee (H) • Keskenenäiset palveluketjut saataan valmiiksi (H) • Lean-menetelmän käyttö 25 % yksiköistä (H) • Siirtoviivepotilaiden osuus alle 0,3 % kuntalaskutuksesta (V) • Johdon ja esimiesten käyttämät mittarit on valittu. (H) 	<ul style="list-style-type: none"> • Työterveyslaitoksen työhyvinvointitutkimuksessa tulokset yli osallistuvien sairaaloiden keskiarvon (H) • Osaamisen kehittämissuunnitelman toteutuminen (H) • Hoitoisuus/hoitaja on yksiköissä optimialueella vähintään 50%/kk (H) • Tulosityksiköissä jatkuvan kehityksen keskustelut käyty 100 % (H) • Kehityskeskustelut käyty 70 % (H) 	<ul style="list-style-type: none"> • Palkkamenot ≤ talousarvion palkat (V) • Tilikauden tulos ≥ talousarvion tulos (V) • Sairaalan tuotantoprofiilin vertaus vastaaviin keskussairaaloihin tehdään vuosittain (H)

1.4 Suoritteet

Kuntalaskutettavat käynnit on koottu alla olevaan taulukkoon, jonka mukaan toiminta kehittyy yhä enemmän

avohoitopainotteiseen suuntaan. Avohoitokäyntien suoritteet kasvavat ja vuodeosastohoito vähenee.

Kuntalaskutuksen suoritteet	TP 2013	TP 2014	TA 2015	Tot. 31.8.2015	Tot. %	TA 2016	15-16 %
Avohoitokäynnit, somatiikka	179 329	178 271	177 665	113 611	63,9	174 385	-1,8
Avohoitokäynnit, psykiatria	36 603	38 247	34 270	25 837	75,4	39 272	14,6
Hoitopäivät, psykiatria	30 759	30 091	23 000	14 491	63,0	19 875	-13,6
Hoitopäivät, hengityshalv.pot.	1 095	1 339	1 330	1 129	84,9	1 070	-19,5
Hoitopäivät, siirtoviivopotilaat	3 191	2 894	1 400	2 672	190,9	500	-64,3
DRG-paketit	22 998	22 669	23 660	14 980	63,3	22 637	-4,3
Outlierpäivät	9 700	8 143	8 288	5 053	61,0	8 525	2,9
Potilaskotiyöpymiset	165	277	230	100	43,5	200	-13,0

1.5 Vuodepaikat

Vuodepaikkojen määrä on vähentynyt 10 paikalla vuoteen 2015 verrattuna. Vuodepaikkojen kokonaismäärä

on 308, tähän määrään sisältyy myös tehohoidon ja sydänvalvonnan paikat.

Vuodepaikkojen lukumäärä	2012	2013	2014	2015	2016	15-16 muutos
Vuodeosastohoidon palvelualue	201	201	181	188	187	-1
Naisten ja lasten palvelualue	49	49	42	42	40	-2
Psykiatrian palvelualue	108	108	100	75	68	-7
Sydänvalvonta CCU	6	6	0	0	0	0
Teho-osasto ja CCU	10	10	10	13	13	0
Kuntoutuskoti	15	15	15	0	0	0
	389	389	348	318	308	-10

1.6 Resurssit

Vuoden 2016 talousarviossa ja taloussuunnitelmassa on budjetoitu varoja yhteensä 1,981,4 virkaan ja toimeen, vähennystä on 58 virkaa. Vertailussa on otettu huomi-

oon sekä uudet resurssit vuodelle 2016 että lakkautettavat toimet ja virat.

Henkilöstöresurssit	2009	2010	2011	2012	2013	2014	2015	2016	15-16 muutos
Lääkärit	193,0	196,5	196,5	205,0	215,5	222,6	224,1	225,7	1,6
Tutkimushenkilökunta	227,5	233,5	239,0	239,0	243,5	250,0	246,0	243,7	-2,3
Hoitohenkilökunta	1 072,0	1 081,0	1 080,0	1 073,5	1 085,0	1 113,5	1 129,8	1 106,0	-23,8
Hallintohenkilökunta	106,5	101,5	104,0	110,0	110,0	109,5	109,5	114,0	4,5
Huoltohenkilökunta	323,0	321,5	318,5	321,5	323,5	327,0	330,0	292,0	-38,0
	1 922,0	1 934,0	1 938,0	1 949,0	1 977,5	2 022,6	2 039,4	1 981,4	-58,0

Resurssimuutokset

Uudet resurssit

Akuuttihoidon palvelualue

2103 2 sairaanhoitajaa 100 % erilliskorvauksista

Lääkäreiden ja asiantuntijoiden palvelualue

3115 0,6 erikoislääkäri 60 % olemassa olevaan 40 %

3749 0,7 psykologi 70 % korvaus AVI:n kautta

2015 2 erikoistuvaa lääkäriä korvaa päivistyslääkäreiden ostopalveluita

3700 0,3 ylilääkäri 30 % HY psykiatrian professorin kliininen ylilääkärin sivuvirka

Sairaanhoidon tuen palvelualue

4711 0,5 lääketyöntekijä 50 % olemassa olevaan 50 %

Hallinnon palvelualue

1501 1 IT-suunnittelija 100 %

1501 1 IT-tukihenkilö 100 %

8,1 kustannusvaikutus 155.000 €

Virkanimikemuutokset

	nykyinen nimike	uusi nimike
Akuuttihoidon palvelualue		
4312	välinehuoltaja	välinehuollon palveluohjaaja
2000 2	toimistosihiteeri	hallinnon sihteeri
2000	osastonsihiteeri	toimistosihiteeri
4311	osastonhoitaja	sairaanhoitaja
Avohoiton palvelualue		
4411	kuntohoitaja	fy sioterapeutti
2201	apulaisosastonhoitaja	sjuuskötare - sairaanhoitaja
3020 2	toimistosihiteeri	hallinnon sihteeri
3020 2	osastonsihiteeri	toimistosihiteeri
Naisten ja lasten palvelualue		
2301	osastonhoitaja	kätilö
2301	apulaisosastonhoitaja	kätilö
2302	apulaisosastonhoitaja	kätilö
3402	lastenhoitaja	sairaanhoitaja
Psykiatrian palvelualue		
2717	apulaisosastonhoitaja	klininen erityissairaanhoitaja
3701 3	toimistosihiteeri	hallinnon sihteeri
Lääkäreiden ja asiantuntijoiden palvelualue		
2009	erikoislääkäri	apulaissy lilääkäri
3780	erikoistuva lääkäri	apulaissy lilääkäri
3115	ylilääkäri 40%	erikoislääkäri 40%, lisäys uuteen 60%:n vakanssiin
3650	erikoislääkäri	osastony lilääkäri
3700	psykologi	johtava psykologi
Diagnostiikkakeskus		
4110	toimistosihiteeri	hallinnon sihteeri
4111	osastonhoitaja	laboratoriohoitaja
4111	osastonhoitaja	apulaisosastonhoitaja
4111	apulaisosastonhoitaja	laboratoriohoitaja
4111	kemisti	sairaalamikrobiologi
Sairaanhoidon tuen palvelualue		
4012	osastonsihiteeri	palveluesimies
4011	osastonsihiteeri	palveluesimies
4711	osastonsihiteeri	toimistosihiteeri
Huollon palvelualue		
6410	tekninen päällikkö	tekninen johtaja
6411	puuseppä	LVI-asentaja
6511	ammattimies	huoltomies
6553 2	tekstiilihuoltajaa	laitoshuoltajaa
Hallinnon palvelualue		
1701	lähetti	toimistosihiteeri
1701	toimistosihiteeri	hallinnon sihteeri
1701	osastonhoitaja	suunnittelija
1301	taluspäällikkö	talousjohtaja
1501	IT-päällikkö	IT-johtaja
1601	HR-päällikkö	HR-johtaja
1201 2	toimistosihiteeri	hallinnon sihteeri
1301	kassanhoitaja	taloussihteeri
1201	tiedottaja	tiedotussuunnittelija

kustannusvaikutus 30.000 €

2 röntgenhoitajaa siirretään SES:ltä Vaasaan

Lakkautettavat toimet ja virat

Akuuttihoidon palvelualue

2011	C3T13181	lähihoitaja	100 %
2014	C3M13242	lähihoitaja	75 %
2202	C3T12224	apulaisosastonhoitaja	100 %
4311	C2V13874	lääkintävahtimestari	100 %
4312	C2T13852	välinehuoltaja	50 %
4611	C3T12926	sairaanhoidtaja	50 %
4611	C3V13221	lähihoitaja	100 %

Avohoidon palvelualue

2101	B3V62501	sairaanhoidtaja	100 %
4251	C3T12560	sairaanhoidtaja	50 %

Vuodeosastohoidon palvelualue

3204	C3T12986	Sairaanhoidtaja	25 %
3203	C3V12534	Sairaanhoidtaja	75 %
3651	C3T12564	Sairaanhoidtaja	100 %

Naisten ja lasten palvelualue

3304	C3T13901	kätilö	75 %
3303	C3V13909	kätilö	100 %

Diagnostiikkakeskus

4211	B3V62106	osastonhoitaja	100 %
------	----------	----------------	-------

Psykiatrian palvelualue

3702	C3M53504	mielenterveyshoitaja	100 %
3702	C3M53503	mielenterveyshoitaja	50 %
2721	C3T53491	mielenterveyshoitaja	100 %
2721	C3T53418	mielenterveyshoitaja	50 %
3751	C3T53448	mielenterveyshoitaja	100 %
3752	C3T53467	mielenterveyshoitaja	100 %
3731	C3T53397	mielenterveyshoitaja	100 %
3731	C3T53474	mielenterveyshoitaja	75 %
3731	C3T53402	mielenterveyshoitaja	100 %
3733	C3T53484	mielenterveyshoitaja	100 %
3733	C3T53486	mielenterveyshoitaja	100 %
3701	C3V52102	osastonhoitaja	100 %

Hallinnon palvelualue

1701	C1V11060	hallintoylilääkäri	100 %
1301	C4V14127	taloussihteeri	100 %
1601	C4T54040	palkkasihteeri	100 %

Huollon palvelualue

6111	C5T15042	ravitsemistyöntekijä	100 %
6111	C5T15043	ravitsemistyöntekijä	100 %
6111	C5T15046	ravitsemistyöntekijä	100 %
6111	C5T55011	keittäjä	100 %
6111	C5T55054	ravitsemistyöntekijä	100 %
6551	C5T17116	laitoshuoltaja	50 %
6551	C5T17123	laitoshuoltaja	100 %
6551	C5T17166	laitoshuoltaja	100 %
6551	C5T17175	laitoshuoltaja	100 %
6551	C5T17178	laitoshuoltaja	100 %
6551	C5V17177	laitoshuoltaja	100 %
6552	C5T17014	laitoshuoltaja	100 %
6552	C5T17038	laitoshuoltaja	100 %
6552	C5T17047	laitoshuoltaja	100 %
6552	C5T17077	laitoshuoltaja	100 %
6552	C5V17012	laitoshuoltaja	50 %
6552	C5V17013	laitoshuoltaja	100 %
6552	C5V17037	laitoshuoltaja	100 %
6553	C5T17040	laitoshuoltaja	100 %
6553	C5T17045	laitoshuoltaja	100 %
6553	C5T17067	laitoshuoltaja	100 %
6553	C5T17071	laitoshuoltaja	100 %
6553	C5T17079	laitoshuoltaja	50 %
6553	C5T17084	laitoshuoltaja	100 %
6553	C5T17151	laitoshuoltaja	100 %
6553	C5T17171	laitoshuoltaja	100 %
6554	C5T17046	laitoshuoltaja	100 %
6554	C5T17052	laitoshuoltaja	100 %
6554	C5T17058	laitoshuoltaja	100 %
6554	C5T17085	laitoshuoltaja	100 %
6554	C5T17110	laitoshuoltaja	100 %
6554	C5T17174	laitoshuoltaja	100 %
6554	C5V17116	laitoshuoltaja	100 %
6212	C5T15601	tekstiili-esimies	100 %
6010	C5T18057	vahtimestari	50 %
6010	C4V54119	toimistosihteeri	100 %
6010	C4V54120	toimistosihteeri	50 %
6311	C4V16115	materiaalikoordinaattori	100 %
6611	C5V16095	ammattimies	100 %
6611	C5T56045	ammattimies	100 %
6411	C5T56093	LVI-asentaja	100 %
6412	C5T56095	elektroniikka-asentaja	100 %

2 TALOUSSUUNNITELMA 2016-2018

2.1 Tuloslaskelma

VAASAN SAIRAANHOITOPIIRI	Tilinpäätös 2014	Talousarvio 2015	Toteutunut 31.8.2015	Tot. %	Talousarvio 2016	% 14-16	% 15-16	Tal.suunn. 1 000 € 2017	2018
Tuloslaskelma									
Toimintatuotot									
Myyntituotot	222 430 842	222 065 738	151 737 932	68,3 %	220 271 946	-1,0 %	-0,8 %	219 968	219 753
<i>Jäsenkuntien maksusuudet</i>	202 489 067	199 639 341	136 941 314	68,6 %	198 453 919	-2,0 %	-0,6 %	199 000	200 000
<i>Muut kunnat</i>	9 412 554	8 506 897	6 204 463	72,9 %	8 197 624	-12,9 %	-3,6 %	8 200	8 300
<i>Kuntien maksusuudet yht.</i>	211 901 621	208 146 238	143 145 777	68,8 %	206 651 543	-2,5 %	-0,7 %	207 200	208 300
Maksutuotot	6 413 525	6 873 745	4 785 146	69,6 %	7 645 800	19,2 %	11,2 %	7 700	7 750
Tuet ja avustukset	3 565 346	3 807 200	2 816 122	74,0 %	3 806 906	6,8 %	0,0 %	3 800	3 810
Muut toimintatuotot	1 333 246	1 372 445	1 130 303	82,4 %	1 337 266	0,3 %	-2,6 %	1 350	1 360
	233 742 959	234 119 128	160 469 502	68,5 %	233 061 918	-0,3 %	-0,5 %	232 818	232 673
Toimintakulut									
Henkilöstökulut									
Palkat ja palkkiot	91 736 627	93 940 059	61 830 626	65,8 %	92 042 537	0,3 %	-2,0 %		
Henkilöstösivukulut									
Eläkekulut	21 159 072	22 451 675	14 806 183	65,9 %	21 363 073	1,0 %	-4,8 %		
Muut henkilöstösivukulut	4 867 158	5 354 584	2 894 873	54,1 %	5 817 089	19,5 %	8,6 %		
Henkilöstökorv. ja korj.erät	-1 545 419	-1 660 200	-1 116 376	67,2 %	-1 715 700	11,0 %	3,3 %		
	116 217 438	120 086 117	78 415 307	65,3 %	117 506 999	1,1 %	-2,1 %	115 500	114 000
Palvelujen ostot	62 995 453	61 051 715	43 734 194	71,6 %	64 379 527	2,2 %	5,5 %	65 300	66 600
Aineet, tarvikkeet ja tavarat	36 780 264	37 290 400	24 248 541	65,0 %	36 223 190	-1,5 %	-2,9 %	35 000	34 500
Muut toimintakulut	2 177 137	2 240 500	1 403 598	62,6 %	2 223 300	2,1 %	-0,8 %	2 300	2 000
	218 170 292	220 668 733	147 801 640	67,0 %	220 333 016	1,0 %	-0,2 %	218 100	217 100
Toimintakate	15 572 667	13 450 395	12 667 862	94,2 %	12 728 902	-18,3 %	-5,4 %	14 718	15 573
Rahoitustuotot ja kulut									
Korkotuotot	2 461	2 100	14	0,7 %	0	-100,0 %		2	2
Muut rahoitustuotot	95 533	90 000	95 267	105,9 %	110 000	15,1 %	22,2 %	90	90
Korkokulut	-414 009	-803 000	-234 091	29,2 %	-375 000	-9,4 %	-53,3 %	-810	-815
Muut rahoituskulut	-691 440	-723 000	-485 153	67,1 %	-635 000	-8,2 %	-12,2 %	-800	-850
	-1 007 456	-1 433 900	-623 963	43,5 %	-900 000	-10,7 %	-37,2 %	-1 518	-1 573
Vuosikate	14 565 212	12 016 495	12 043 900	100,2 %	11 828 902	-18,8 %	-1,6 %	13 200	14 000
Poistot ja arvonalentumiset									
Suunnitelmanmukaiset poist	-7 537 495	-8 616 495	-5 235 948	60,8 %	-8 428 902	11,8 %	-2,2 %	-8 700	-9 000
	-7 537 495	-8 616 495	-5 235 948	60,8 %	-8 428 902	11,8 %	-2,2 %	-8 700	-9 000
Tilikauden tulos	7 027 716	3 400 000	6 807 952		3 400 000			4 500	5 000

2.2 Investointimenot

VAASAN SAIRAANHOITOPUHE INVESTOINTIMENOT	Tilinpäätös	Talousarvio	Talousarvio	Taloussuunnitelma	
	2014	2015	2016	2017	2018
Investointimenot					
Aineettomat hyödykkeet	697 625	400 000	1 280 600	20 000	200 000
Rakennukset	12 405 532	7 750 000	20 900 000	6 900 000	3 700 000
Kiinteät rakenteet ja laitteet	932 815	2 140 000	2 775 000	1 875 000	575 000
Koneet ja kalusto	1 344 977	3 817 000	2 577 000	5 627 000	970 000
Osakkeet ja osuudet					
Investointimenot yhteensä	15 380 949	14 107 000	27 532 600	14 422 000	5 445 000
Investointitulot					
Investointitulot	0	0			
Investointitulot yhteensä	0	0	0	0	0
Investoinnit netto	15 380 949	14 107 000	27 532 600	14 422 000	5 445 000

2.3 Tase

TASE

	Tilinpäätös	Talousarvio	Talousarvio
	2014	2015	2016
VASTAAVAA			
Pysyvät vastaavat	110 407 105	114 710 649	124 510 803
Toimeksiantojen varat	37 006	37 005	34 000
Vaihtuvat vastaavat	27 323 056	26 000 000	26 000 000
	137 767 167	140 747 654	150 544 803
VASTATTAVAA			
Oma pääoma			
Peruspääoma	55 981 554	60 981 554	65 981 554
Muut omat rahastot	3 287 451	3 287 451	3 287 451
Edellisten tilikausien ylijäämä	4 909 299	4 909 299	7 937 015
Tilikauden ylijäämä	7 027 716	3 400 000	3 400 000
Pakolliset varaukset			
Eläkevaraukset	30 000	30 000	25 000
Muut pakolliset varaukset	6 132 743	9 713 927	6 713 927
Toimeksiantojen pääomat	365 175	264 518	320 000
Vieras pääoma			
Pitkäaikainen	22 834 932	20 460 000	29 060 000
Lyhytaikainen	37 198 298	37 700 906	33 819 856
	137 767 167	140 747 654	150 544 803

2.4 Rahoituslaskelma

RAHOITUSLASKELMA

	Tilinpäätös		Talousarvio 2016	Talousuunnitelma	
	2014	2015		2017	2018
Tulorahoitus					
Vuosikate	14 565 212	12 016 495	11 828 902	13 200 000	14 000 000
Tulorahoituksen korjaukset	498 889				
Investoinnit					
Käyttöomaisuusinvestoinnit	-15 380 948	-14 197 000	-27 532 600	-19 322 000	-5 445 000
Käyttöomaisuuden myyntituotot					
Varsinainen toiminta ja investoinnit, netto	-316 848	-2 180 505	-15 703 698	-6 122 000	8 555 000
Rahoitustoiminta					
Lainakannan muutokset					
Pitkäaikaisten lainojen lisäys	14 000 000	0	10 000 000	5 000 000	
Pitkäaikaisten lainojen vähennys	-2 000 000	-3 400 000	-3 400 000	-4 400 000	-4 900 000
Lyhytaikaisten lainojen muutokset	-15 916 129	1 000 000	4 200 000		
Oman pääoman muutokset	2 901 257	5 000 000	5 000 000	5 000 000	
Vaikutus maksuvalmiuteen	-1 331 719	419 495	96 302	-522 000	3 655 000
Muut maksuvalmiuden muutokset	-3 656 170	0	0	0	0
Rahavarojen muutos	-4 987 889	419 495	96 302	-522 000	3 655 000
Lainakanta 31.12	23 860 000	22 460 000	29 060 000	29 660 000	24 760 000

3 TALOUSSUUNNITELMAN ENSIMMÄINEN VUOSI - TALOUSARVIO 2016

3.1 Yleistä

Kuntayhtymän talousarvio perustuu jakoon palvelualueisiin ja vastuualueisiin, jotka on jaettu tulosyksiköihin. Vaasan keskussairaala on jaettu kymmeneen palvelualueeseen ja neljään vastuualueeseen. Uudesta organisaatiomallista kerrotaan kappaleessa 1.2.

Kuntayhtymän hallitus antoi kokouksessaan 27.4.2015 alustavat raamit vuoden 2016 talousarviotyölle, joita sittemmin täydennettiin, kun valtuusto hyväksyi 8.6.2015 sairaala 2025-ohjelman.

- Yksi ohjelman tavoitteista on saavuttaa sellainen tuottavuus ja tehokkuus, joka vastaa keskussairaaloiden tasoa keskimäärin. Tämä tarkoittaa sitä, että kustannusten tulee yhden nelivuotiskauden aikana pienentyä 11 % tai 20 miljoonaa euroa.
- Talousarviovuodelle 2016 on asetettu 5,4 miljoonan euron säästötavoite.
- suoritteet ja tuotanto pidetään nykyisellä tasolla mahdollisille palkantarkistuksille budjetoidaan 0,9 % palkkatasosta 30.4.2015
- henkilöstösvivukulut budjetoidaan valtakunnallisten ohjeiden mukaan
- hoito muissa laitoksissa budjetoidaan realistiselle tasolle, taustanaan toteutuneet kustannukset v. 2014 ja niitä tarkistetaan talousarvion käsittelyn aikana 30.6. ja 31.8.2015 seurannan mukaisesti
- yhteispäivystyksen resurssit sopeutetaan käyntimäärään

- laaditaan erillinen investointilista rakennuksia ja laitteita varten

Oman toiminnan kokonaistoimintakulut pienenevät 5,5 miljoonaa, kun taas ostopalvelut muista laitoksista kasvavat 5,2 miljoonaa euroa, mikä on seurausta siitä, että ostopalvelut Keski-Pohjanmaan sairaanhoitopiiristä kasvavat Pietarsaaren ympäristön kunnissa. Tämä korvaa suurelta osin kaupungissa annettua hoitoa. Talousarvion valmistelussa on varattu 0,9 % palkantarkistukseen. Vähennys on suurin henkilöstökuluissa, 2,6 miljoonaa euroa mukaan lukien palkkakulut, uudet virat ja virkanimikemuutokset. Henkilöstökulut ovat kokonaisuudessaan 117,5 miljoonaa, mikä on vähennystä 2,2 %. Ostopalvelujen talousarvio kasvaa 5,9 %. Suurin osa siitä on hoitoa muissa laitoksissa, 35,5 miljoonaa euroa, lisäystä on 17,2 % vuoden 2015 talousarvioon verrattuna. Muut ostopalvelut vähenevät 5,2 %. Materiaalikulut vähenevät 2,9 % ja muut kulut 0,8 %. Kokonaistoimintakulut vähenevät 0,1 miljoonaa euroa. Matalan korkotason jatkuessa on rahoituskulujen talousarviota kyetty pienentämään 0,5 miljoonaa euroa. Ne koostuvat sekä pitkä- että lyhytaikaisista rahoituskoroista ja peruspääoman korosta.

Toimintatuotot vähenevät 0,5 % ja jäsenkuntien maksuosuudet 0,6 %. Kuntien maksuosuudet omasta toiminnasta vähenevät 6,7 miljoonaa euroa tai 3,8 % verrattuna vuoden 2015 talousarvioon.

Yhteispäivystyksen kulut ovat vähentyneet 6,8 % tai 0,4 miljoonaa euroa.

3.2 Talousosan menot ja tulot

Kuntayhtymän toimintatuotot ovat 233.061.913 euroa, mikä on vähennystä vuoden 2015 talousarvioon verrattuna 1.057.214 euroa tai 0,5 %. Suurimman osan siitä tai 85,2 % muodostavat jäsenkuntien maksuosuudet. Toimintakulut ovat 220.333.011 euroa, mikä on vähen-

nystä vuoden 2015 talousarvioon verrattuna 335.721 euroa tai 0,2 %. Suurimman osan siitä tai 53,3 % muodostavat henkilöstökulut, seuraavana tulevat ostopalvelut 29,2 % ja materiaalikulut 16,4 % toimintakuluista.

Toimintatuottojen jakautuminen vuoden 2016 talousarvioehdotuksessa vuoteen 2015 verrattuna

	Tilinpäätös 2014	Talousarvio 2015	Talousarvio 2016	osuus	%	lisäys/ vähennys
Myyntituotot jäsenkunnilta	202 489 067	199 639 340	198 453 887	85,2	-0,6	-1 185 453
Myyntituotot ulkokunnilta	9 412 554	8 506 897	8 197 651	3,5	-3,6	-309 246
Muut myyntituotot	10 529 221	13 919 500	13 620 403	5,8	-2,1	-299 097
Maksutuotot	6 413 525	6 873 745	7 645 800	3,3	11,2	772 055
Muut	4 898 592	5 179 645	5 144 172	2,2	-0,7	-35 473
	233 742 959	234 119 127	233 061 913		-0,5	-1 057 214

Toimintakulujen jakautuminen vuoden 2016 talousarvioehdotuksessa vuoteen 2015 verrattuna

	Tilinpäätös 2014	Talousarvio 2015	Talousarvio 2016	osuus	%	lisäys/ vähennys
Henkilöstökulut	116 189 408	120 086 117	117 449 310	53,3	-2,2	-2 636 807
Ostopalvelut	62 995 453	61 051 715	64 437 211	29,2	5,5	3 385 496
Aineet ja tarvikkeet	36 780 264	37 290 400	36 223 190	16,4	-2,9	-1 067 210
Muut kulut	2 177 137	2 240 500	2 223 300	1,0	-0,8	-17 200
	218 142 262	220 668 732	220 333 011		-0,2	-335 721

3.3 Investoinnit

Kuntayhtymän investointimenot vuodelle 2016 ovat yhteensä 27,5 miljoonaa euroa. Vuosien välillä on tehty suuremmille rakennusprojekteille joitain muutoksia muuttamatta kokonaiskustannuksia.

Kiinteistöinvestointeihin on budjetoitu 23,7 miljoonaa, josta 14 miljoonaa koskee uusia apteekkitiloja eli U-rakennusta. A2:ssa sijaitsevien vanhojen päiväkirurgisten tilojen saneeraukseen ja muutokseen evakuointitiloiksi on budjetoitu 1,3 miljoonaa euroa ja FO tilojen saneeraukseen 3,6 miljoonaa euroa. FO:n projektissa on kyse tehohoidon ja CCU:n tiloista; se kestää kolme vuotta ja sen kokonaiskustannus on 7,1 miljoonaa. Tämän lisäksi on budjetoitu miljoona euroa MNO-rakennuksen katon kunnostukseen, 0,3 miljoonaa X-rakennuksen remontin jatkamiseen sekä 0,7 miljoonaa C-rakennuksen liitokseen/kattoon.

Laitehankintojen talousarvio on yhteensä 2,6 miljoonaa euroa. Suurimmista investoinneista voidaan mainita esim. angiovarustus röntgeniin.

3.4 Peruspääoma

Kuntayhtymän peruspääoma muodostettiin avaavassa taseessa 1997. Kuntien eri maksuosuudet lisäävät peruspääomaa. Tämän lisäksi peruspääomaa voidaan lisätä muun oman pääoman siirrolla.

Vuoden 2016 talousarvioehdotuksessa ehdotetaan koron sitomista peruskorkoon + 0,75 % -yksikköä ja tar-

3.5 Talousarvion sitovuus

Talousarviossa ja -suunnitelmassa hyväksytään toiminnalliset ja taloudelliset tavoitteet. Talousarvioon otetaan tavoitteiden edellyttämät määrärahat. Valtuustolle asetetaan sitovuustasoksi oman tuotannon nettotoimin-

3.6 Kuntalaskutus

Hallitus vahvistaa kuntayhtymän yksityiskohtaiset hinnat valtuuston vahvistettua hinnanlaskennan perusteet sekä jokaisen yksikön menot ja tulot. Hinnat vuodelle 2016 ovat kiinteitä hintoja, joita voidaan muuttaa ainoastaan erityisen painavista syistä.

Kuntayhtymän investoinnit IT-järjestelmiin ovat yhteensä 1,3 miljoonaa euroa. Hoitolaitteiden ohjelmistopäivitykset sekä järjestelmä potilasilmoitusautomaateihin ovat suurimpia investointeja.

Poistojen arvioidaan olevan 8,4 miljoonaa euroa vuonna 2016, mikä on vähennystä 2,2 % vuoden 2015 talousarvioon verrattuna. Käyttöomaisuuden poistot on laskettu piirin poistosuunnitelman sekä kuntajaoston ohjeiden mukaan. Rakennusten investointien aktivointiraja on 50.000 euroa ja laitteiden, koneiden ja kalusteiden 15.000 euroa.

Suurimpien investointien rahoittamiseen ehdotetaan 10 miljoonan euron talousarviolainan ottamista sekä 5 miljoonan euron maksuosuuksien perimistä jäsenkunnilta. Maksuosuudet laskutetaan vuosittain jäsenkunnilta ja ne lisäävät peruspääomaa. Jäsenkuntien investointeja kuntayhtymän omaisuuden kompensoidaan peruspääoman korolla.

kistuspäiväksi 30.9 seuraavaksi vuodeksi, ts. korko on 1 % v. 2016. Peruspääoman koron on arvioitu olevan 0,6 miljoonaa euroa talousarvioehdotuksessa.

Peruspääoma 1.1.2016 on 61 miljoonaa euroa.

takulut, nettorahoitustuotot ja kulut sekä nettoinvestointimenot. Hallitukselle asetetaan sitovuustasoksi investointilista yksityiskohdittain.

Piirissä on käytössä drg-pohjainen kuntalaskutus, joka koskee somaattista vuodeosastohoitoa. Psykiatrian toiminta laskutetaan hoitopäivähinnoin eri hintaluokilla. Sovellus koskee sekä VSHP:n omia että ulkokuntien potilaita. Tavoitteena on, että siirtoviivepotilaita olisi

minimaalisesti; nyt on budjetoitu vain 500 hoitopäivää niitä potilaita varten, jotka odottavat erikoissairaanhoidossa pääsyä perusterveydenhoitoon. Vuoden 2016 aikana jatketaan hinnoittelua kahdella hintaluokalla siten, että kolmannelta päivästä lähtien hinta selvästi nousee. Muutoin kuntalaskutus toimii entisten periaatteiden mukaan.

Yhteispäivystystä ei lasketa erikoissairaanhoidon, joten se ei kuulu kuntien maksuosuuksiin, vaan käsitellään muina myyntituottoina. Toiminta laskutetaan erikseen omakustannushintaan. 75 % kustannuksista laskutetaan eriteltyjen hintojen kautta ja 25 % väkilukuun perustuvan osuuden kautta.

Erityisen kalliin hoidon kustannukset katetaan potilaittain maksulla, joka on suhteutettu kunnan väestöpohjaan vuoden 2015 alussa. Kalliin hoidon raja vahvistetaan 85.000 euroon vuodelle 2016. Myös psykiatria on kalliin hoidon järjestelmässä mukana. Kalliin hoidon maksu asukasta kohden on 47,13 euroa vuonna 2015. Kustannusten arvioidaan olevan yhteensä 8 miljoonaa euroa.

Erityisvelvoitteista syntyvät kustannukset katetaan jäsenmaksuna kerättävällä maksuosuudella, joka peritään jäsenkunnilta väestöpohjan suhteessa. Jäsenmaksu vuonna 2016 on 36,78 euroa asukasta kohden tai yhteensä 6,2 miljoonaa euroa.

Ensihoidon kustannukset ovat 7,8 miljoonaa euroa ja ne katetaan myös maksulla, joka on suhteutettu väestöpohjaan. Maksu vuonna 2016 on 46,25 euroa asukasta kohden.

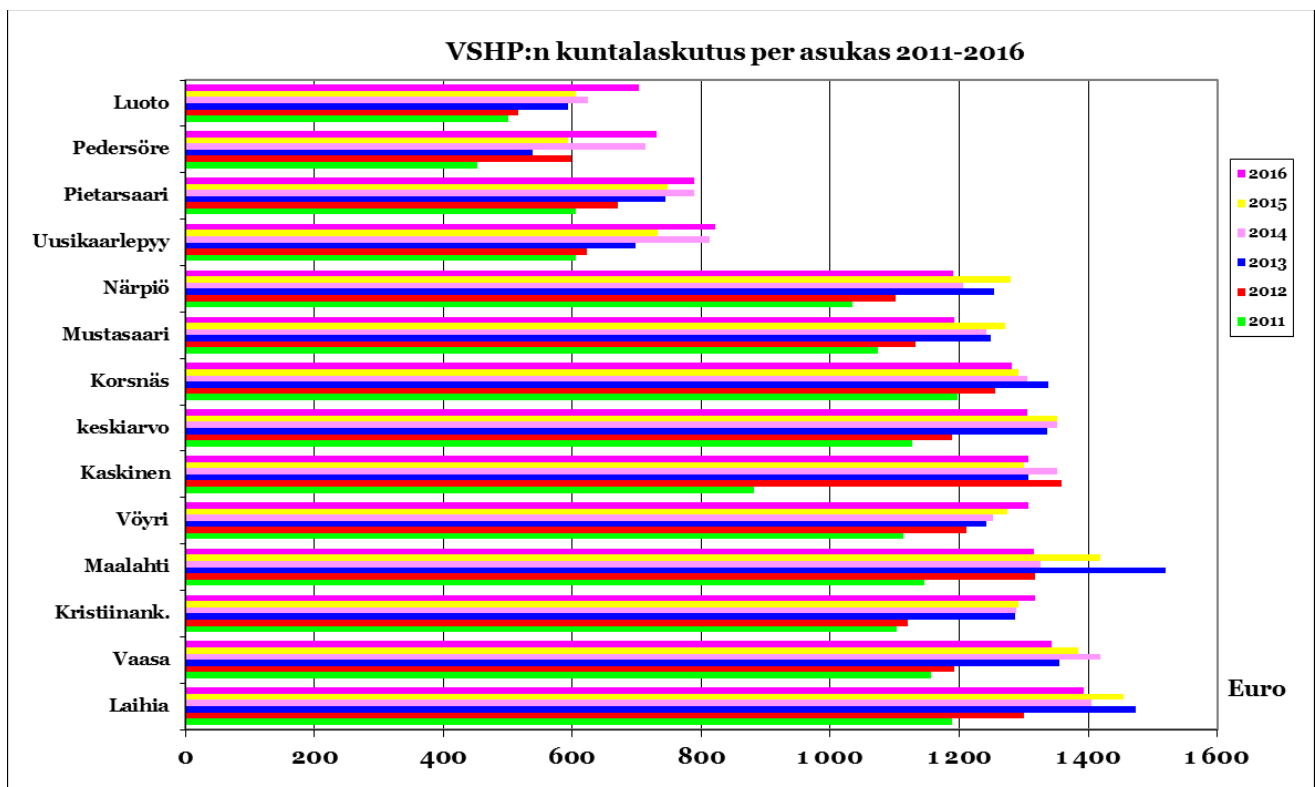
Erikoissairaanhoidon päivystysvalmiudesta peritään erillistä maksua. Maksu kattaa puolet erikoissairaanhoidon päivystyksen kustannuksista. Maksu on 21,34 euroa asukasta kohden vuonna 2016.

Perussopimuksen mukaan kuntayhtymä voi rakentaa oman pääoman tuloksesta ja tällä tavoin hoitaa lyhenyksiä ja pienempiä investointeja sairaanhoitopalveluiden hinnoittelun kautta. Vuodelle 2016 on budjetoitu 3,4 miljoonan euron ylijäämä, mikä vastaa vuosittaisia lainalyhennyksiä.

3.7 Jäsenkuntien maksuosuudet käyttömenoista

Jäsenkuntien maksuosuuksien on arvioitu vähenevän vuonna 2016 keskimäärin 46 euroa asukasta kohden 1.306 euroon, mikäli laskelmissa jätetään ulkopuolelle pohjoisen kunnat Pietarsaari, Pedersöre, Luoto ja Uusikaarlepyy, joiden erikoissairaanhoidon laskutetaan joiltakin osin suoraan Pietarsaaren kaupungilta. Kustannukset vaihtelevat Laihian 1.393 eurosta Vaasan 1.343 euroon ja matalimmat kustannukset ovat Närpiöllä 1.191 euroa ja Mustasaarella 1.193 euroa.

Mustasaaren kustannukset ovat 113 euroa ja Närpiön 115 euroa alle keskiarvon, Laihian puolestaan 87 euroa ja Vaasan 37 euroa yli keskiarvon. Kaskinen, Kristiinankaupunki, Maalahti ja Vöyri ovat lähellä toisiaan; kustannukset vaihtelevat 1.306 ja 1.318 euron välillä asukasta kohden. Korsnäs on puolenvälin paikkeilla, 1.281 euroa asukasta kohden, mikä on 25 euroa alle keskitason.



Seuraavissa taulukoissa esitellään maksuosuudet yksityiskohtaisemmin kunnittain päätuotetasolla. Kunta-kohtaiset maksuosuudet perustuvat eri yksiköiden käyt-

töön vuoden 2014 aikana sekä vuoden 2015 kahdeksan ensimmäisen kuukauden aikana.

Jäsenkuntien maksuosuudet 2016

KUNTA	Yhteiset maksuosuudet	Oma tuotanto	Hoito muissa laitoks. Yliop. sairaalat	Muut sairaalat	Maksuos. yhteensä	Laskutus €/asukas
Pietarsaari	1 359 887	7 696 581	3 054 102	3 331 282	15 441 852	789
Kaskinen	165 489	1 225 734	157 665	179 563	1 728 451	1 306
Mustasaari	1 890 583	18 410 127	2 257 316	454 973	23 013 000	1 193
Korsnäs	321 008	2 216 194	228 897	78 998	2 845 097	1 281
Kristiinank.	769 056	6 701 159	924 085	632 620	9 026 919	1 318
Laihia	966 742	8 134 951	1 025 793	1 112 289	11 239 775	1 393
Luoto	514 208	1 446 934	475 125	1 150 170	3 586 437	703
Maalahti	705 113	5 721 115	523 269	384 578	7 334 075	1 315
Uusikaarlepyy	815 882	3 951 320	834 300	591 201	6 192 703	822
Närpiö	1 170 164	8 754 151	953 605	315 916	11 193 835	1 191
Pedersöre	925 855	3 573 914	1 583 458	2 009 589	8 092 816	731
Vaasa	7 288 388	71 166 170	7 776 039	3 750 919	89 981 516	1 343
Vöyri	822 837	6 267 459	1 312 546	374 602	8 777 443	1 307
Jäsenkunnat	17 715 211	145 265 808	21 106 200	14 366 700	198 453 919	1 169
Ulkokunnat		8 197 624			8 197 624	
YHTEENSÄ	17 715 211	153 463 432	21 106 200	14 366 700	206 651 543	

Yhteiset maksuosuudet

KUNTA	Jäsenmaksu	Erikoissairaanhoidon päivystysmaksu	Kalliin hoidon tasausmaksu	Hyvitys kalliin hoidon maksuista	Ensihoito	Yhteensä
Pietarsaari	720 195	417 881	922 888	-1 606 647	905 569	1 359 887
Kaskinen	48 663	28 236	62 359	-34 957	61 188	165 489
Mustasaari	709 749	411 820	909 502	-1 032 922	892 434	1 890 583
Korsnäs	81 693	47 401	104 685	-15 492	102 721	321 008
Kristiinank.	251 848	146 130	322 728	-268 322	316 671	769 056
Laihia	296 832	172 232	380 373	-255 930	373 235	966 742
Luoto	187 700	108 910	240 526	-258 939	236 012	514 208
Maalahti	205 098	119 004	262 821	-139 698	257 888	705 113
Uusikaarlepyy	277 007	160 729	354 968	-325 127	348 306	815 882
Närpiö	345 679	200 574	442 968	-253 712	434 654	1 170 164
Pedersöre	406 995	236 152	521 540	-750 585	511 753	925 855
Vaasa	2 464 444	1 429 952	3 158 041	-2 862 824	3 098 774	7 288 388
Vöyri	247 066	143 356	316 601	-194 845	310 659	822 837
Jäsenkunnat	6 242 969	3 622 378	8 000 000	-8 000 000	7 849 864	17 715 211
Ulkokunnat						
YHTEENSÄ	6 242 969	3 622 378	8 000 000	-8 000 000	7 849 864	17 715 211

Jäsenkuntien suoritteet ja maksusuudet omasta tuotannosta 2016

KUNTA	Avohoito, som.		Avohoito, psyk.		Vuodeos.h. heng.halv		Vuodeos.hoito, psyk.	
	Käynnit	Euro	Käynnit	Euro	Hoitopv.	Euro	Hoitopv.	Euro
Pietarsaari	6 844	1 958 036	130	49 410	0	0	1 708	1 153 578
Kaskinen	1 457	381 472	152	22 241	0	0	90	73 077
Mustasaari	21 614	5 560 487	4 807	1 195 200	365	371 659	1 231	790 852
Korsnäs	2 794	723 673	153	38 136	0	0	115	69 463
Kristiinank.	7 493	2 113 493	208	61 395	0	0	849	608 551
Laihia	9 067	2 560 889	1 774	431 940	0	0	602	365 029
Luoto	1 236	377 978	28	8 024	0	0	597	351 026
Maalahti	7 615	2 011 132	450	128 735	0	0	590	400 951
Uusikaarlepyy	3 455	1 012 904	126	39 382	0	0	827	572 937
Närpiö	9 409	2 551 342	241	82 706	0	0	1 195	866 416
Pedersöre	2 893	891 084	95	28 336	365	371 659	625	394 198
Vaasa	77 842	20 485 646	29 619	6 639 009	340	346 203	10 066	6 375 805
Vöyri	7 387	2 061 044	980	250 875	0	0	765	523 785
Jäsenkunnat	159 106	42 689 180	38 763	8 975 389	1 070	1 089 521	19 260	12 545 667
Ulkokunnat	15 479	3 564 372	509	150 366	0	0	615	480 571
YHTEENSÄ	174 585	46 253 552	39 272	9 125 755	1 070	1 089 521	19 875	13 026 239

Jäsenkuntien suoritteet ja maksusuudet omasta tuotannosta 2016, jatkuu

KUNTA	DRG		Outlier		Siirtoviivepät		Yhteensä
	Määrä	Euro	Hoitopv.	Euro	Hoitopv.	Euro	
Pietarsaari	911	4 205 333	429	314 850	20	15 375	7 696 581
Kaskinen	199	696 434	75	51 160	2	1 350	1 225 734
Mustasaari	2 943	9 775 099	950	687 330	40	29 500	18 410 127
Korsnäs	368	1 241 452	179	130 070	18	13 400	2 216 194
Kristiinank.	1 017	3 662 120	340	248 100	10	7 500	6 701 159
Laihia	1 329	4 377 323	524	381 020	25	18 750	8 134 951
Luoto	150	666 766	66	43 140	0	0	1 446 934
Maalahti	910	2 925 067	343	236 480	25	18 750	5 721 115
Uusikaarlepyy	536	2 140 776	237	166 570	25	18 750	3 951 320
Närpiö	1 412	4 947 447	430	298 740	10	7 500	8 754 151
Pedersöre	428	1 771 767	138	98 120	25	18 750	3 573 914
Vaasa	10 574	34 057 377	4 169	3 067 880	260	194 250	71 166 170
Vöyri	973	3 241 425	264	182 830	10	7 500	6 267 459
Jäsenkunnat	21 750	73 708 386	8 144	5 906 290	470	351 375	145 265 808
Ulkokunnat	887	3 725 245	381	254 320	30	22 750	8 197 624
YHTEENSÄ	22 637	77 433 631	8 525	6 160 610	500	374 125	153 463 432

Jäsenkuntien suoritteet ja maksuosuudet hoidosta muissa laitoksissa 2016

KUNTA	Avohoito, som.		Avohoito, psyk.		Avohoito Vuodeos.hoito, som.		Vuodeos.h, psyk.		Yhteensä	
	Yliopist. sairaalat	Muut sairaalat	Yliopist. sairaalat	Muut sairaalat	Lääk. kunt.	Yliopist. sairaalat	Muut sairaalat	Yliopist. sairaalat		
Pietarsaari	383 693	831 864	4 360	109 591	19 898	2 662 053	1 579 672	3 996	790 257	6 385 384
Kaskinen	41 069	23 924	0	215	2 054	116 596	46 391	0	106 979	337 228
Mustasaari	362 414	124 890	10 778	19 366	22 502	1 884 124	211 563	0	76 652	2 712 289
Korsnäs	67 362	10 811	186	366	6 351	161 349	61 470	0	0	307 895
Kristiinank.	166 272	250 359	79	20 885	9 864	754 747	318 205	2 987	33 307	1 556 705
Laihia	164 163	515 912	3 299	30 688	7 057	838 331	417 626	20 000	141 006	2 138 082
Luoto	72 475	325 250	227	73 756	600	402 423	632 379	0	118 185	1 625 295
Maalahti	120 811	36 104	257	6 900	3 614	402 201	138 418	0	199 542	907 847
Uusikaarlepyy	115 176	209 114	4 867	7 128	7 048	714 257	342 807	0	25 104	1 425 501
Närpiö	145 205	57 880	2 857	10 061	20 214	805 543	119 640	0	108 121	1 269 521
Pedersöre	247 173	500 643	238	17 345	12 137	1 324 162	1 274 399	11 885	205 065	3 593 047
Vaasa	1 304 950	695 907	38 984	188 219	105 546	6 401 661	922 784	30 444	1 838 463	11 526 958
Vöyri	191 937	142 842	2 868	28 580	6 815	1 097 053	154 046	20 688	42 319	1 687 148
YHTEENSÄ	3 382 700	3 725 500	69 000	513 100	223 700	17 564 500	6 219 400	90 000	3 685 000	35 472 900

3.8 Jäsenkuntien maksuosuudet investointimenoista

Yhteispäivystytiloja ja pysäköintitalo	2009 - 2013	5 455 200	1 091 040 /vuosi
Yhteispäivystytiloja ja pysäköintitalo	2011 - 2017	20 308 800	2 901 257 /vuosi
Apteekkitiloja	2015 - 2017	6 296 229	2 098 743 /vuosi

Jäsenkuntien maksuosuudet

KUNTA	Perus- pääoma %	2010	2011	2012	2013	2014	2015	2016	2017
Pietarsaari	5,50 %	61 403	219 509	219 509	219 509	159 520	274 916	274 916	274 916
Kaskinen	0,72 %	6 096	28 696	28 696	28 696	20 853	35 939	35 939	35 939
Mustasaari	10,83 %	120 860	432 349	432 349	432 349	314 194	541 479	541 479	541 479
Korsnäs	1,70 %	18 846	67 806	67 806	67 806	49 275	84 921	84 921	84 921
Kristiinank.	4,21 %	33 019	168 240	168 240	168 240	122 263	210 706	210 706	210 706
Laihia	4,14 %	46 240	165 337	165 337	165 337	120 153	207 070	207 070	207 070
Luoto	0,56 %	6 281	22 449	22 449	22 449	16 314	28 116	28 116	28 116
Maalahti	4,20 %	46 751	167 605	167 605	167 605	121 801	209 910	209 910	209 910
Uusikaarlepyy	1,78 %	19 906	71 153	71 153	71 153	51 708	89 113	89 113	89 113
Närpiö	5,30 %	50 060	211 502	211 502	211 502	153 702	264 888	264 888	264 888
Pedersöre	2,01 %	22 491	80 392	80 392	80 392	58 422	100 684	100 684	100 684
Vaasa	54,07 %	603 524	2 158 483	2 158 483	2 158 483	1 568 599	2 703 310	2 703 310	2 703 310
Vöyri	4,98 %	55 564	198 776	198 776	198 776	144 453	248 949	248 949	248 949
YHTEENSÄ	100,00 %	1 091 040	3 992 297	3 992 297	3 992 297	2 901 257	5 000 000	5 000 000	5 000 000

3.9 Sopimuskuntien maksusuudet yhteispäivystyksestä

SOPIMUS- KUNNAT	Päivystys- maksu	Käynnit	Euro	Yhteensä
Kaskinen	12 981	86	10 460	23 441
Mustasaari	189 330	3 314	400 087	589 417
Korsnäs	21 792	377	47 523	69 315
Kristiinankaupunki	67 182	206	28 423	95 605
Laihia	79 182	1 400	169 077	248 258
Maalahti	54 711	1 030	129 250	183 961
Närpiö	92 212	707	94 442	186 654
Vaasa	657 404	20 641	2 464 389	3 121 793
Vöyri	65 906	861	109 928	175 834
Muut		2 278	268 526	268 526
Yhteensä	1 240 700	30 900	3 722 103	4 962 803

3.10 Vaasan sairaanhoitopiirin tuloslaskelma

	Tilinpäätös		Talousarvio	Toteutunut	Tot.	Talousarvio	%	%
	2014	2015	31.8.2015	%	2016	14-16	15-16	
Toimintatuotot								
Myyntituotot								
Myyntituotot jäsenkunnilta	202 489 067	199 639 341	136 941 314	68,6 %	198 453 919	-2,0 %	-0,6 %	
Myyntituotot ulkop.shp:ltä ja muilta	9 412 554	8 506 897	6 204 463	72,9 %	8 197 624	-12,9 %	-3,6 %	
Terveyspalvelut	7 667 657	11 167 100	7 041 646	63,1 %	10 833 603	41,3 %	-3,0 %	
Huoltopalvelut	1 030 514	990 900	610 032	61,6 %	1 011 100	-1,9 %	2,0 %	
Koulutuspalveluiden myynti	1 211 203	1 171 600	544 985	46,5 %	1 191 700	-1,6 %	1,7 %	
Muiden palveluiden myynti	619 847	589 900	395 492	67,0 %	584 000	-5,8 %	-1,0 %	
	222 430 842	222 065 738	151 737 932	68,3 %	220 271 946	-1,0 %	-0,8 %	
Maksutuotot								
Asiakasmaksut	6 413 525	6 873 745	4 785 146	69,6 %	7 645 800	19,2 %	11,2 %	
Tuet ja avustukset								
Tuet ja avustukset	3 565 346	3 807 200	2 816 122	74,0 %	3 806 906	6,8 %	0,0 %	
Muut toimintatuotot								
Vuokratuotot	545 956	636 500	401 774	63,1 %	656 500	20,2 %	3,1 %	
Muut toiminnan tuotot	139 703	77 700	314 882	405,3 %	73 900	-47,1 %	-4,9 %	
Kanttiin tuotot	647 587	658 245	413 647	62,8 %	606 866	-6,3 %	-7,8 %	
	1 333 246	1 372 445	1 130 303	82,4 %	1 337 266	0,3 %	-2,6 %	
Toimintatuotot	233 742 959	234 119 128	160 469 502	68,5 %	233 061 918	-0,3 %	-0,5 %	
Toimintakulut								
Henkilöstökulut								
Palkat ja palkkiot								
Luottamushenkilöstö	110 435	123 250	43 504	35,3 %	119 250	8,0 %	-3,2 %	
Lääkärihenkilöstö	19 034 513	21 334 820	12 813 236	60,1 %	21 966 870	15,4 %	3,0 %	
Tutkimushenkilöstö	8 953 651	9 097 748	6 020 789	66,2 %	9 128 535	2,0 %	0,3 %	
Hoitohenkilöstö	45 831 662	47 742 322	31 428 352	65,8 %	46 795 995	2,1 %	-2,0 %	
Hallinto- ja toimistohenkilöstö	4 276 961	4 198 376	2 683 848	63,9 %	4 311 210	0,8 %	2,7 %	
Huoltohenkilöstö	10 545 696	10 349 443	7 057 231	68,2 %	9 140 977	-13,3 %	-11,7 %	
Henkilökunnan palkkiot	965 493	618 400	643 855	104,1 %	204 200	-78,9 %	-67,0 %	
Ulkopuoliset palkat ja palkkiot	2 244 327	475 700	1 363 993	286,7 %	375 500	-83,3 %	-21,1 %	
Muut palkkakulut	-226 111		-224 183					
	91 736 627	93 940 059	61 830 626	65,8 %	92 042 537	0,3 %	-2,0 %	
Henkilöstösivukulut								
Eläkekulut	21 159 072	22 451 675	14 806 183	65,9 %	21 363 073	1,0 %	-4,8 %	
Muut henkilöstösivukulut	4 867 158	5 354 584	2 894 873	54,1 %	5 817 089	19,5 %	8,6 %	
	26 026 230	27 806 259	17 701 056	63,7 %	27 180 162	4,4 %	-2,3 %	
Henkilöstökorv. ja korjauserät	-1 545 419	-1 660 200	-1 116 376	67,2 %	-1 715 700	11,0 %	3,3 %	
Henkilöstökulut	116 217 438	120 086 117	78 415 307	65,3 %	117 506 999	1,1 %	-2,1 %	

jatkuu

	Tilinpäätös	Talousarvio	Toteutunut	Tot.	Talousarvio	%	%
	2014	2015	31.8.2015	%	2016	14-16	15-16
Palvelujen ostot							
Hoito muissa laitoksissa	33 043 232	30 269 000	23 324 639	77,1 %	35 472 900	7,4 %	17,2 %
Muut asiakaspalvelut	6 190 870	6 721 615	4 801 142	71,4 %	5 717 600	-7,6 %	-14,9 %
Toimisto-, pankki- ja asiantunt.	6 828 283	7 555 800	4 561 357	60,4 %	7 145 822	4,7 %	-5,4 %
Huolto- ja korjauspalvelut	3 894 219	3 711 600	2 866 836	77,2 %	3 391 805	-12,9 %	-8,6 %
Matkustus- ja kulj.palv. majoit.	9 091 435	9 697 900	6 706 087	69,1 %	9 493 700	4,4 %	-2,1 %
Vakuutukset	2 393 218	1 433 500	572 802	40,0 %	1 433 900	-40,1 %	0,0 %
Ravintopalvelut	55 601	65 900	19 718	29,9 %	55 000	-1,1 %	-16,5 %
Muut palvelut	1 498 595	1 596 400	881 614	55,2 %	1 668 800	11,4 %	4,5 %
	62 995 453	61 051 715	43 734 194	71,6 %	64 379 527	2,2 %	5,5 %
Aineet, tarvikkeet ja tavarat							
Ostot tilikauden aikana							
Toimistotarv. ja kirjallisuus	1 625 376	1 971 200	1 512 742	76,7 %	2 021 800	24,4 %	2,6 %
Hoitotarvikkeet	8 239 516	9 515 700	5 119 159	53,8 %	8 341 000	1,2 %	-12,3 %
Röntgen- ja laboratoriotarv.	3 529 268	3 266 900	2 341 284	71,7 %	3 776 900	7,0 %	15,6 %
Lääk.kuntoutuksen tarvikkeet	3 116 280	2 423 500	1 812 386	74,8 %	2 838 800	-8,9 %	17,1 %
Apteekkitarvikkeet	11 381 563	11 673 300	8 093 576	69,3 %	11 885 600	4,4 %	1,8 %
Elintarvikkeet ja ruokailutarv.	1 322 592	1 306 800	815 922	62,4 %	1 188 400	-10,1 %	-9,1 %
Vaatteisto	389 095	423 200	285 989	67,6 %	391 500	0,6 %	-7,5 %
Huoltotarvikkeet	5 132 269	4 867 800	3 414 803	70,2 %	4 235 190	-17,5 %	-13,0 %
Lyhytvaikutteinen irtaimisto	1 877 414	1 658 900	779 208	47,0 %	1 400 700	-25,4 %	-15,6 %
Muut tarvikkeet	165 207	183 100	73 471	40,1 %	143 300	-13,3 %	-21,7 %
	36 778 581	37 290 400	24 248 541	65,0 %	36 223 190	-1,5 %	-2,9 %
Varaston lisäys/vähennys	1 683	0	0		0		
	36 780 264	37 290 400	24 248 541	65,0 %	36 223 190	-1,5 %	-2,9 %
Muut kulut							
Vuokrat	645 381	562 200	431 947	76,8 %	553 800	-14,2 %	-1,5 %
Verot	947 643	869 400	613 524	70,6 %	869 400	-8,3 %	0,0 %
Muut kulut	336 526	556 900	194 918	35,0 %	552 100	64,1 %	-0,9 %
Kanttiinitoiminnan ostot	247 586	252 000	163 208	64,8 %	248 000	0,2 %	-1,6 %
	2 177 137	2 240 500	1 403 598	62,6 %	2 223 300	2,1 %	-0,8 %
Toimintakulut	218 170 292	220 668 733	147 801 640	67,0 %	220 333 016	1,0 %	-0,2 %
Toimintakate	15 572 667	13 450 395	12 667 862		12 728 902	-18,3 %	-5,4 %
Rahoitustuotot ja -kulut							
Korkotuotot	2 461	2 100	14	0,7 %	0		-100,0 %
Muut rahoitustuotot	95 533	90 000	95 267	105,9 %	110 000	15,1 %	22,2 %
Korkokulut	-414 009	-803 000	-234 091	29,2 %	-375 000	-9,4 %	-53,3 %
Muut rahoituskulut	-691 440	-723 000	-485 153	67,1 %	-635 000	-8,2 %	-12,2 %
	-1 007 456	-1 433 900	-623 963	43,5 %	-900 000	-10,7 %	-37,2 %
Vuosikate	14 565 212	12 016 495	12 043 900		11 828 902	-18,8 %	-1,6 %
Poistot ja arvonalentumiset							
Suunnitelman mukaiset poistot	-7 537 495	-8 616 495	-5 235 948	60,8 %	-8 428 902	11,8 %	-2,2 %
	-7 537 495	-8 616 495	-5 235 948	60,8 %	-8 428 902	11,8 %	-2,2 %
Ylijäämä/alijäämä	7 027 716	3 400 000	6 807 952		3 400 000		

3.11 Investointimenot

	Aikais. vuodet	Tilinpäätös 2014	Talousarvio 2015	Käyttäm. 15 siirr. 16	Talousarvio 2016	Taloussuunnitelma 2017	2018	Investoinnin kokonaiskust.
Investointimenot								
Osakkeet ja osuudet		2 000						
IT-ohjelmat								
Oberon, potilashallintojärjestelmän kehitys			100 000					
Digitaalinen arkisto		148 000	100 000					
Alueelliset potilastiedot			150 000					
Ulkoinen levyjärjestelmä		198 900						
Patologijärjestelmä	258 055	-2 584						
Onkologian laaturkisteri					70 000			
Järjestelmäpäivitykset sädehoito (ARIA, Truebeam)					225 000			
Arkistopäivitys röntgen					160 000			
Terveystieteiden yhdistämisen keskussairaalan röntgenjärjestelmään					140 000			
Ohjelmistopäivitys CT-laitteeseen					180 000			
Itseilmointijärjestelmä					400 000			
Ohjelmistopäivitykset monileikekuvantamislaitteet							200 000	
Muut IT-ohjelmat		351 309	50 000		105 600	20 000		
		695 625	400 000	0	1 280 600	20 000	200 000	
Rakennukset								
Y-rakennus	34 070 242	7 700 917						41 771 159
F-rak. muutostyöt Y-rak. yhteydessä	1 788 496	1 838 606						3 627 102
Fo-muutokset, teho ja tehostettu valvonta -sairaalarvustus F			450 000	450 000	3 100 000	3 000 000		6 100 000
Py säköyhtytalon rakentaminen, lisäkerros 2017	4 254 712				500 000	500 000		1 000 000
						300 000		4 554 712
Sisätautien ja psykiatrian tilat			100 000					100 000
U-rakennus - apteekki	266 230	1 606 612	5 000 000		14 000 000	2 100 000	2 000 000	25 000 000
MNO-rakennus		900	200 000		1 000 000			1 200 900
X-rakennuksen saneeraus	807 590	1 076 662	400 000		300 000	1 000 000	1 700 000	5 284 252
A2:n saneeraus			1 450 000	1 300 000	1 300 000			1 450 000
C-rakennuksen liitäntä/katto					700 000			700 000
Varaomalaituksen ja aluejäähdytyksen rakennus	3 509 382							3 509 382
Muut saneeraukset (50.000 - 100.000 €)		181 835	150 000					
		12 405 532	7 750 000	1 750 000	20 900 000	6 900 000	3 700 000	
Kiinteät rakenteet ja laitteet								
Virran suodatus, tasaisen virran varmistus (E,Y,W)					500 000	500 000	50 000	1 050 000
Vaihtoehtoyöttö nro 2 / 20 kV					250 000			250 000
Muutokset ilmastointiin					215 000			215 000
Sairaalan varaomalaitos	830 020		250 000		750 000	750 000		2 500 000
Aluejäähdytyslaitteet	1 040 248	310 658	400 000		150 000			1 900 000
Liikennejärjestelyt		3 259	100 000		100 000	100 000		300 000
Viemärikorjaukset		215 756	150 000		100 000	100 000	100 000	700 000
Hissien uudistaminen	219 400	159 250	300 000		100 000	200 000	200 000	
Y-rakennuksen kiinteät rakenteet	157 500							157 500
Automaatiikan uudistaminen		47 529	200 000					250 000
Rakennusautomaation modernisointi					190 000			190 000
Palohälyttimen vaihto			100 000		100 000			200 000
Hoitajakutsujärjestelmä		28 872	155 000		155 000	90 000	90 000	
Alueen valaistuksen uusiminen		9 953	150 000		75 000	75 000	75 000	380 000
Hengitysilmä, laitteilla ja sairaalakaasut	78 467	20 548	160 000					260 000
Muut kiinteät rakenteet (<100.000)	249 641	136 989	175 000		90 000	60 000	60 000	
		932 815	2 140 000	0	2 775 000	1 875 000	575 000	
Koneet ja kalusto								
Akuuttihoidon palvelualue					225 000		70 000	
Vuodeosastohoidon palvelualue					70 000			
Avohoidon palvelualue					635 000	1 820 000	250 000	
Naisten ja lasten palvelualue					317 000	61 000	20 000	
Psykiatrian palvelualue							100 000	
Diagnostiikkakeskus					1 275 000	3 039 000	505 000	
Sairaanhoidon tuen palvelualue					25 000	707 000	25 000	
Hallinnon palvelualue								
Huollon palvelualue					30 000			
		1 344 977	3 817 000	0	2 577 000	5 627 000	970 000	
Investointimenot yhteensä		15 380 949	14 107 000	1 750 000	27 532 600	14 422 000	5 445 000	
Investointitulot								
Investoinnin netto		15 380 949	14 107 000	1 750 000	27 532 600	14 422 000	5 445 000	

4 VASTUUALUEIDEN TOIMINTA- JA TALOUSSUUNNITELMAT

Uudessa organisaatiomallissa ja johtamisjärjestelmässä potilaiden prosessit sijaitsevat vastuualueilla, jotka vielä jakautuvat kukin omiin erikoisaloihinsa. Vastuualueiden johtajat ja niihin kuuluvien erikoisalojen ylilääkärit johtavat, kehittävät ja seuraavat potilaiden tutkimusta, hoitoa, kuntoutusta ja potilaan terveysongelman hoidon kokonaisuuden prosessia ja sen kustannuksia. Keskeistä on suunnitella palvelutuotanto, joka on potilaslähtöistä, tarvetta vastaavaa, lääketieteellisesti asianmukaista, vaikuttavaa ja potilasturvallista sekä kustannustasoltaan kohtuullista. Tämä toimintasuunnitelma toimii samalla tilauksena palvelualueille, eli tämän mukaisesti palvelualueet ja niiden tulosityksiköt ovat suunnitelleet tulevaa toimintaansa ja sen edellyttämiä resursseja.

Toiminnan volyymin suunnitellaan v. 2016 yleisesti ottaen säilyvän edeltävän vuoden tasolla.

Keskeisiä potilaan prosessin laatuun ja kustannuksiin vaikuttavia tekijöitä ovat mm. potilasvolyymi sekä sen edellyttämä avo- ja vuodeosastopalvelujen, diagnostisten tutkimusten, toimenpiteiden, kalliiden lääkkeiden, henkilökohtaisten apuvälineiden, ulkopuolisten lääkärien sekä muiden sairaaloiden palvelujen käyttö sekä työnjako perusterveydenhuollon kanssa.

Toimintaa yhtenäistetään edellä lueteltujen tekijöiden osalta ja varmistetaan laatua ja kustannusten hallintaa mm. ottamalla käyttöön yhtenäiset mittarit ja seuranta-käytännöt sekä ensimmäisiä kansallisesti yhtenäisiä kliinisiä tautikohtaisia laaturekistereitä. Samoin lisätään yleistä kustannustietoisuutta. Kalliiden lääkkeiden käyttöä seurataan tarkemmin sekä sairaalassa että erivasoilla. Hinnaltaan edullisempia biologisia kaltaisilääkkeitä otetaan mahdollisuuksien mukaan käyttöön. Ulkopuolisia lääkäripalveluita korvataan osin Tyksin erikoislääkärien palvelumyynsisopimuksella sekä heidän videovälitteisellä etävastaanotollaan, pilottina toimii lastenreumatologia. Oman rekrytoinnin onnistuminen ja lääkäreiden pysyvyys on kuitenkin olennaista.

Yhteistyössä perusterveydenhuollon kanssa on keskeistä, että potilas hoidetaan oikealla hoidon portaalla. Näin ollen siirtoviivepotilas-ongelmien ratkaisu on pääasiassa jäsenkuntien vastuulla, vaikka edellyttääkin yhteistyötä kanssamme. Hoito muissa sairaaloissa lisääntyy kansallisena trendinä, johtuen mm. valtiiovallan tietoisista keskittämistoimenpiteistä, lääkäripulasta ja potilaiden valinnanvapaudesta. Pyrimme käytössämme olevin keinoin pitämään kehityksen meillä hallittuna. Paikallisena erityispiirteenä meillä on alueemme pohjoisosan kuntien lisääntynyt Keski-Pohjanmaan keskussairaalan käyttö.

4.1 Medisiininen vastuualue

Medisiiniselle vastuualueelle kuuluvat seuraavat erikoissalat: sisätaudit, kardiologia, ihotaudit, onkologia, neurologia sekä keuhkosairaudet.

Uudet, käyttöön tulevat kalliit, lääkeaineet aiheuttavat kustannuspaineita erityisesti medisiinisellä vastuualueella, mutta parantavat toisaalta hoidon tulosta, esim. syöpätaudeissa ja neurologiassa.

Maksasairauspotilaiden seuranta paranee erityisesti maksasairauden arviointiin soveltuvan ultraäänilaitteen myötä. Aiempaa laajemman veritautien hoidon ansiosta useammalle potilaalle voidaan tarjota korkeatasoinen hoito lähellä kotia. Kristiinankaupungin keinonumunais-yksikön muutoksiin varaudutaan kehittämällä Kristiinankaupungin toiminnan tukea Vaasasta käsin.

Sydämen johtoratajärjestelmän elektrofysiologisia tutkimuksia on tehty Vaasan keskussairaalassa muutaman vuoden ajan ja niiden tarve kasvaa. Tähän tarpeeseen vastataan lisäämällä tutkimusmääriä sekä aloittamalla ablaatiohoidot vaikeahoitoiseen eteisvärinä. Samalla tarve ostaa näitä palveluja ulkopuolelta vähenee.

Aivoinfarktin aiheuttamaa vammautumista voidaan vähentää verisuonitukoksen aktiivisella avaamisella mahdollisimman nopeasti tukoksen syntymisen jälkeen. Mahdollisuutta yhteistyöhön eri tahojen kanssa vaikeiden uhkaavien aivoinfarktten kajoavassa hoidossa selvitetään.

Keuhkosairauksissa uniapneatutkimusten sekä sen laitehoitojen tarve kasvaa jatkuvasti ja tämän vuoksi uniapnean toteamista sekä hoidon seuranta kevennetään ja niihin käytettyjen resurssien käyttöä tehostetaan. Keuhkoputkien tähytyksen yhteydessä aletaan ottaa neulanäytteitä ultraääniohjatusti, mikä helpottaa välikarsinan alueen muutoksien tutkimista perusteellisemmin ja vähemmän kajoavasti omissa sairaalassa.

Ihotautipotilaiden tutkimiseen hankittavan konfokaalisen mikroskoopin ja siihen liittyvän videodermatoskoopin avulla voidaan ihomuutoksia tarkastella ja seurata kolmiulotteisten kuvien avulla. Menetelmä parantaa ihomuutosten diagnostiikkaa ja vähentää koepalojen tarvetta.

Neljännes syöpätautien potilaista tulee Vaasan sairaanhoitopiirin ulkopuolelta, lähinnä Etelä-Pohjanmaalta. Onkologista toimintaa kehitetään siten, että tämä palvelu voidaan tarjota myös tulevaisuudessa. Säteihoidon suunnittelun uuden tietokonekuvauslaitteen avulla, mm. hengitystahdistusta käyttäen, voidaan sädehoito ohjata entistä paremmin hoidettavaan kohteeseen ja vähentää sivuvaikutuksia. Palliatiivisen hoidon hoitomallin juurruttaminen käytäntöön jatkuu. Tavoitteena on hyvä ja sujuva oireenmukainen hoito syöpäpotilaille eri toimijoiden yhteistyönä.

Tuloslaskelma

MEDISIININEN VASTUUALUE	Talousarvio 2016
Toimintatuotot	
Myyntituotot	
Myyntituotot jäsenkunnilta, oma tuotanto	54 168 590
Myyntituotot jäsenkunnilta, ostopalvelut	7 018 100
Myyntituotot ulkop.shp:ltä	5 477 595
Muut myyntituotot	9 000
	66 673 285
Maksutuotot	11 300
Sisäiset tuotot	742 300
	67 426 885
Toimintakulut	
Palvelujen ostot, hoito muissa laitoksissa	7 018 100
Muiden palvelujen ostot	11 300
Aineet, tarvikkeet ja tavarat	5 299 200
Sisäiset kulut	55 098 285
	67 426 885
Toimintakate	0
Tilikauden tulos	0

Tavoite

Medisiininen vastuualue	Toteutunut 2014	Tavoite 2015	Toteutunut 31.8.2015	%	Tavoite 2016	% 15-16
Tavoitteet						
Avohoitokäynti						
Sisätaudit	39 287	38 800	25 511	65,8	38 993	0,5
<i>josta päivystyskäynnejä</i>	<i>3 258</i>	<i>3 600</i>	<i>2 048</i>		<i>3 073</i>	
Kardiologia	<i>sisältyy sisätauteihin</i>					
Ihotaudit	7 985	8 001	5 894	73,7	8 200	2,5
Onkologia	28 484	29 643	18 371	62,0	29 775	0,4
Neurologia	3 887	3 989	2 538	63,6	4 017	0,7
Keuhkosairaudet	5 983	5 617	4 046	72,0	6 069	8,0
	85 626	86 050	56 360	65,5	87 054	1,2
DRG-paketit						
Sisätaudit	6 069	6 035	3 959	65,6	5 953	-1,4
Kardiologia	<i>sisältyy sisätauteihin</i>					
Onkologia	896	920	512	55,7	771	-16,2
Neurologia	1 002	938	714	76,1	1 028	9,6
Keuhkosairaudet	702	682	373	54,7	650	-4,7
	8 669	8 575	5 558	64,8	8 402	-2,0
Outlier-päivät						
Sisätaudit	3 349	3 302	2 160	65,4	3 385	2,5
Kardiologia	<i>sisältyy sisätauteihin</i>					
Onkologia	962	1 001	706	70,5	1 104	10,3
Neurologia	353	330	253	76,7	432	30,9
Keuhkosairaudet	401	330	267	80,9	456	38,2
	5 065	4 963	3 386	68,2	5 377	8,3

4.2 Operatiivinen vastuualue

Operatiiviselle vastuualueelle kuuluvat seuraavat erikoissalat tai näiden yhdistelmät: ortopedia, urologia, gastroenterologinen kirurgia, yleis- ja plastiikkakirurgia, thorax- ja verisuonikirurgia sekä muu kirurgia, naistentaudit ja synnytykset, silmätaudit, korva-, nenä- ja kurkkutaudit, suu- ja leukasairaudet sekä fysioterapia.

Yhteistyö Uumajan yliopistosairaalan kanssa alkaa pilottiluonteisesti viimeistään vuonna 2016.

Päivystysprosessissa työ kohti akuuttilääketieteellistä toimintamallia jatkuu. Lähivuosina pyritään tämän mallin avulla kokonaan eroon ostopalveluista päivystyksessä.

Kaikkien aikuispotilaiden prosesseihin sisältyvät erityyppiset vuodeosastohoitoa intensiivisemmät valvontaprosessit on tarkoitus keskittää.

Leikkausprosessi on suhteellisen toimiva ja päiväkirurgian osuus elektiivisistä toimenpiteistä on korkein Suomessa. Lääketieteen ja teknologian kehittymisen myötä pyritään edelleen siirtämään toimenpiteitä kevyempiin puitteisiin tai tekemään ne nykyisissä olosuhteissa vähemmän resursseja vaativalla kaavalla.

Kuntoutuksen asemaa on selkeytettävä ja kaikissa hoitoprosesseissa on otettava nykyistä paremmin huomioon toimintakyvyn arvioiminen ja tukeminen sekä kannustettava potilaan omaa osallistumista. Yhtenä toimenpiteenä tässä on kuntoutusylilääkärin rekrytointi. Yhteinen alueellinen apuvälinekeskus on myös selvityksessä.

Tuloslaskelma

OPERATIIVINEN VASTUUALUE	Talousarvio 2016
Toimintatuotot	
Myyntituotot	
Myyntituotot jäsenkunnilta, oma tuotanto	59 017 368
Myyntituotot jäsenkunnilta, ostopalvelut	18 112 800
Myyntituotot ulkop.shp:ltä	1 859 050
Muut myyntituotot	5 000
	78 994 218
Maksutuotot	14 600
Sisäiset tuotot	1 074 800
	80 083 618
Toimintakulut	
Palvelujen ostot, hoito muissa laitoksissa	18 112 800
Muiden palvelujen ostot	234 600
Aineet, tarvikkeet ja tavarat	1 242 300
Sisäiset kulut	60 493 918
	80 083 618
Toimintakate	0
Tilikauden tulos	0

Tavoite

Operatiivinen vastuualue	Toteutunut 2014	Tavoite 2015	Toteutunut 31.8.2015	%	Tavoite 2016	% 15-16
Tavoitteet						
Avohoitokäynti						
Kirurgia	29 727	30 339	17 929	59,1	27 876	-8,1
<i>josta päivystyskäyntejä</i>	4 211	4 653	2 323		3 486	
Ortopedia	<i>sisältyy kirurgiaan</i>					
Urologia	<i>sisältyy kirurgiaan</i>					
Gastrokirurgia	<i>sisältyy kirurgiaan</i>					
Yleis- ja plastiikkakir.	<i>sisältyy kirurgiaan</i>					
Thorax ja verisuonikir.	<i>sisältyy kirurgiaan</i>					
Naistent. ja synnytykset	13 517	13 642	8 713	63,9	13 118	-3,8
Silmätaudit	10 878	10 622	7 807	73,5	11 018	3,7
Korva-, nenä- ja kurkkut.	9 584	9 639	5 874	60,9	9 175	-4,8
Suu- ja leukasairaukset	5 088	4 636	3 085	66,5	4 616	-0,4
Fysiatria	8 443	7 940	5 011	63,1	7 955	0,2
	77 237	76 818	48 419	63,0	73 758	-4,0
DRG-paketit						
Kirurgia	8 308	9 139	5 834	63,8	8 663	-5,2
<i>josta päiväkirurgia</i>	26 %	31 %	26 %		27 %	
Ortopedia	<i>sisältyy kirurgiaan</i>					
Urologia	<i>sisältyy kirurgiaan</i>					
Gastrokirurgia	<i>sisältyy kirurgiaan</i>					
Yleis- ja plastiikkakir.	<i>sisältyy kirurgiaan</i>					
Thorax ja verisuonikir.	<i>sisältyy kirurgiaan</i>					
Naistent. ja synnytykset	2 465	2 575	1 488	57,8	2 357	-8,5
<i>josta päiväkirurgia</i>	13 %	16 %	11 %		11 %	
Silmätaudit	1 065	1 052	654	62,2	1 055	0,3
<i>josta päiväkirurgia</i>	90 %	90 %	97 %		93 %	
Korva-, nenä- ja kurkkut.	903	1 087	595	54,7	884	-18,7
<i>josta päiväkirurgia</i>	66 %	73 %	61 %		62 %	
Suu- ja leukasairaukset	121	142	75	52,8	120	-15,5
<i>josta päiväkirurgia</i>	70 %	80 %	76 %		73 %	
	12 862	13 995	8 646	61,8	13 079	-6,5
Outlier-päivät						
Kirurgia	2 030	1 953	1 078	55,2	2 014	3,1
Ortopedia	<i>sisältyy kirurgiaan</i>					
Urologia	<i>sisältyy kirurgiaan</i>					
Gastrokirurgia	<i>sisältyy kirurgiaan</i>					
Yleis- ja plastiikkakir.	<i>sisältyy kirurgiaan</i>					
Thorax ja verisuonikir.	<i>sisältyy kirurgiaan</i>					
Naistent. ja synnytykset	124	135	71	52,6	230	70,4
Silmätaudit	5	0	1		3	
Korva-, nenä- ja kurkkut.	10	12	24	200,0	37	208,3
Suu- ja leukasairaukset	10	0	2		10	
	2 179	2 100	1 176	56,0	2 294	9,2

4.3 Lasten vastuualue

Medisiinisestä klinikkaryhmästä irrottautuu vuodenvaihteessa lasten vastuualue, johon kuuluvat seuraavat erikoisalajat: lastentaudit, lastenneurologia sekä operatiivisesta klinikkaryhmästä siirtyvä lastenkirurgia. Lasten psykiatriset erikoisalajat pysyvät psykiatrian vastuualueen osana.

Naisten ja lasten palvelualueen muodostaminen avaa uusia yhteistyömuotoja vastasyntyneiden ja äitien hoidossa.

Ensi vuonna on jo rutiinia loppuvuodesta 2015 alkava uusi, mittava toiminta koskien kaikkien vastasyntyneiden aineenvaihduntasairauksien seulontaa.

Yksi tärkeimpiä tavoitteitamme on perhekeskeinen ja laadukas hoito. Vastasyntyneen, sairaan lapsen hoito osittain perheen omin voimin on sekä perheiden, että meidän kaikkien tavoite ja kilpailukykytekijä. Vastuualueelle kuuluvien yksiköiden mahdollisimman läheinen sijainti edesauttaa henkilöstön joustavaa käyttöä, tuo apua äkillisessä sijaistarpeessa, parantaa potilasturvallisuutta, lisää tuottavuutta, edesauttaa koulutusta ja säästää aikaa.

Laittekalusto kohentuu ensi vuoden alusta, kun saamme uudet laitteet vanhojen, jo laiteikänsä loppuun tulleiden tilalle (kuljetusinkubaattori, respiraattori, reuma Uä- ja iNO-laitteet). Sydän Uä-kone on hankintatoiveista keskeinen.

Lapsipotilaan prosesseja pyritään edelleenkin avohoitostamaan, jotta selvittäisiin pienemmällä sairaansijamäärällä. Syömishäiriöpotilaiden hoitoprosessia kehitetään ja keskitetään psykiatrian vastuualueella. Suurta asiantuntijuutta ja kokemusta vaikeiden syömishäiriöpotilaiden somatiikasta on myös lastentautien syömishäiriötyöryhmällä, joten yhteistyöllä on suuri merkitys.

Lasten päivystysprosessi toimii tällä hetkellä arki-iltoina yhteispäivystyksen tiloissa lastenyksikön oman sairaanhoitajaresurssin avulla. Ensi vuonna suunnitella on laajentaa toiminta sinne myös virka-ajalle.

Vaikeasti pitkäaikaissairaiden lasten hoidon työryhmä jatkaa ensi vuonnakin hoidon kehittämistä erikoissairaanhoidon ja perusterveydenhuollon välillä. Tavoitteena on sovittujen suositusten jalkautuminen käytäntöön ja hyväksyntä laajemmalla pohjalla potilaiden parhaaksi.

Lasten SERI ja pahoinpitelytapausten selvittelyyn saamme konsultaatioapua jatkossa TYKS-ervalta, myös videovälitteisesti.

Lastenneurologialle rekrytoidaan nyt toista lastenneurologia, jotta toiminta olisi turvatumppaa, jatkuvampaa ja sitä voisi entisestään laajentaa ja kehittää.

Tuloslaskelma

LASTEN VASTUUALUE	Talousarvio 2016
Toimintatuotot	
Myyntituotot	
Myyntituotot jäsenkunnilta, oma tuotanto	9 105 527
Myyntituotot jäsenkunnilta, ostopalvelut	5 964 300
Myyntituotot ulkop.shp:ltä	199 046
Muut myyntituotot	0
	15 268 873
Maksutuotot	300
Sisäiset tuotot	163 600
	15 432 773
Toimintakulut	
Palvelujen ostot, hoito muissa laitoksissa	5 964 300
Muiden palvelujen ostot	300
Aineet, tarvikkeet ja tavarat	260 400
Sisäiset kulut	9 207 773
	15 432 773
Toimintakate	0
Tilikauden tulos	0

Tavoite

Lasten vastualue	Toteutunut 2014	Tavoite 2015	Toteutunut 31.8.2015	%	Tavoite 2016	% 15-16
Tavoitteet						
Avohoitokäynti						
Lastentaudit	13 362	13 070	7 881	60,3	12 053	-7,8
<i>josta päivystyskäynnejä</i>	<i>516</i>	<i>570</i>	<i>282</i>		<i>423</i>	
Lastenneurologia	1 744	1 690	948	56,1	1 520	-10,1
Lastenkirurgia	<i>sisältyy lastentauteihin</i>					
	15 106	14 760	8 829	59,8	13 573	-8,0
DRG-paketit						
Lastentaudit	1 138	1 091	776	71,1	1 156	6,0
Lastenkirurgia	<i>sisältyy lastentauteihin</i>					
	1 138	1 091	776	71,1	1 156	6,0
Outlier-päivät						
Lastentaudit	899	1 225	491	40,1	854	-30,3
Lastenkirurgia	<i>sisältyy lastentauteihin</i>					
	899	1 225	491	40,1	854	-30,3

4.4 Psykiatrian vastuualue

Psykiatrian vastuualueelle kuuluvat seuraavat erikoisalat: psykiatria, lastenpsykiatria ja nuorisopsykiatria.

Strategisena tavoitteet

selkeytetään psykiatrian hoitoprosesseja niin, että yksiköiden välinen työnjako selkeytyy. Tavoitteena on, että jokaisella potilaalla on mahdollisuus päästä avohoitoyksikköön, joka ottaa selkeän kokonaisvastuun hoidosta. Yksiköiden välisten siirtojen on oltava perusteltuja. Yksiköiden on oltava prosessi- ja potilaskeskeisiä, ei menetelmäkeskeisiä, kuten nyt. Selkeiden hoitoprosessien ansiosta potilaiden lähettäminen yksiköstä toiseen sujuvoituu. Selkeyttämme myös yhteistyötä jäsenkuntien palveluiden kanssa niin, että sovimme selkeästi siitä, mitä potilasryhmiä hoidetaan kunnan omien palveluiden piirissä ja mitä sairaanhoitopiirissä ja että sopimus on linjassa jäsenkuntien toivomusten ja mahdollisuuksien sekä sairaanhoitopiirille lankeavan hoitoketjujen suunnittelua koskevan kokonaisvastuun kanssa. Vuoden aikana sopeutamme toimintaa supistuviin talousarvion määrärahoihin, pidämme talousarvion tasapainossa ja myötävaikutamme siten piirin 11 %:n säästötavoitteen. Selkeämmät prosessit tekevät hoidosta myös kustannustehokkaampaa ja tuottavampaa, kun pysymme välttämään päällekkäistä työtä, esimerkiksi perusteettomat potilassiirrot.

Tavoitteet ja toimenpiteet vuonna 2016

Vuonna 2016 vastuualueen talousarvio on sairaanhoitopiirin säästötavoitteiden mukaisesti noin 1 ME pienempi kuin vuonna 2015.

Oma toiminta

Säästöä saadaan vähentämällä vuodepaikkoja kuntoutusosastolla. Tämä onnistuu sen vuoksi, että useita pitkäaikaishoitoa tarvitsevia potilaita voidaan hoitaa avohoidossa, kun he pääsevät uusiin tukiasuntoihin, jotka yksityinen toimija aikoo perustaa. Avohoitoon voidaan lisäksi siirtää 1–3 potilasta, joita nyt hoidetaan Vanhan Vaasan sairaalassa. Myös yöhenkilöstön tarve vähenee, kun kaikki aikuispsykiatrian osastot ovat nyt samassa rakennuksessa ja kuntoutusosasto pienenee niin, että se mahtuu yhteen tilaan. Viime vuosina saatuja ylimääräisiä projektimäärärahoja supistetaan.

Kuntayhteistyö

Keskustelemme jäsenkuntien kanssa, jotta kuntien väliset erot hoitoketjuissa pienenevät. Tämä tarkoittaa todennäköisesti sitä, että sairaanhoitopiiriltä siirretään jäsenkunnille noin kolme virkaa nykyiseltä terapiapoliklinikalta ja kolme virkaa nykyiseltä kuntoutuspoliklinikalta. Tämä edesauttaa talousarvion tavoitteen saavuttamisessa ja tekee myös hoidosta tarkoituksenmukaisempaa, kun potilaat, jotka eivät tarvitse hoitoa erikoissairaanhoidossa, saavat korkeatasoista hoitoa kotikunnassaan.

Organisaatiomalli

Vastuualue on voimassa olevan strategian mukaisesti jaettu neljään hoitolinjaan. Tämä on antanut yksiköille mahdollisuuden osaamisen kehittämiseen, mutta on valitettavasti johtanut myös uusiin rajoihin ja epäselvään vastuunjako. Mallia selkeytetään nyt supistamalla akuuttilinjan avohoitoa ja rajoittamalla sen toiminta tutkimuksiin ja kriisi-interventioihin. Potilaiden hoidon pitkäjänteinen kokonais- ja koordinaatiovastuu on joko mielialahäiriöiden poliklinikalla tai psykiatrisen poliklinikalla. Geriatrinen psykiatria jatkuu erillisenä toimintana, sekä osasto että avohoito. Muutokset eivät vaikuta työryhmien työhön, mutta hoitoprosesseja ja yksiköiden välistä vastuunjakoa selkeyttämällä hoidon laatu paranee. Potilaat saavat silloin hoitoa nopeammin, tehokkaammin ja oikeaan ajankohtaan.

Työskentelymallit

Vuodepaikkojen määrä on viime vuosina vähentynyt voimakkaasti ja kehitys jatkuu myös vuonna 2016. Kehitys on linjassa kansallisten tavoitteiden kanssa ja sen odotetaan johtavan sekä säästöihin että hoidon laadun paranemiseen. Tämä mahdollistetaan kehittämällä voimakkaasti avohoitoa, lisäämällä henkilöstöresursseja, ottamalla käyttöön uusia hoitomenetelmiä ja työskentelymalleja. Siirrämme supistetun kuntoutusosaston virkoja avohoitoon, henkilöstö koulutuu useisiin käypä hoito -menetelmiin ja yhteistyötä perusterveydenhuollon kanssa kehitetään. Yksi esimerkki on vanhuspsykiatria, joka on tehnyt konsultaatiokäyntejä jäsenkuntien vanhustenhuoltoon, mikä on vähentänyt erikoissairaanhoidon tarvetta. Samantapaisia malleja kehitetään psykiatrian muissa osissa.

Yhteispäivystykseen sijoitettu päivystävä sairaanhoitaja on koettu myönteisenä asiana ja työskentelymalli jatkuu ja sitä kehitetään niin, että konsultoivat yksiköt kokevat mallin vastaavaksi yleissairaalapyykiatrian konsultaatioiden kanssa.

Psykiatrian palveluita käyttäneiden henkilöiden kokemusten hyödyntämistä lisätään ja uudenaikaistetaan. Pyrimme kouluttamaan ja käyttämään kokemusasiantuntijoita kaikilla tasoilla. Tarkoituksena on, että henkilöt, joilla on kokemusta hoidosta, voisivat vaikuttaa hoitoon suoremmin kuin psykiatriassa perinteisesti käytetyssä mallissa.

Meillä on monia laatu-, potilasturvallisuus- ja kehittämishankkeita.

Henkilöstö

Kehitämme rekrytointiamme yhteistyössä HR- ja viestintäyksikön kanssa. Ennen kaikkea pyrimme poistamaan vaikean lääkäripulan nopeammin kuin mitä voimakkaasti kasvanut lääkärikoulutus tekee. Suuret koulutusinvestoinnit osaamisen parantamiseen ja uusien hoitomenetelmien mahdollistamiseen jatkuvat periaatteissa muuttumattomina vuonna 2016.

Tuloslaskelma

PSYKIATRIAN VASTUUALUE	Talousarvio 2016
Toimintatuotot	
Myyntituotot	
Myyntituotot jäsenkunnilta, oma tuotanto	21 521 057
Myyntituotot jäsenkunnilta, ostopalvelut	4 377 700
Myyntituotot ulkop.shp:ltä	630 937
Muut myyntituotot	0
	26 529 694
Maksutuotot	200 000
Sisäiset tuotot	0
	26 729 694
Toimintakulut	
Palvelujen ostot, hoito muissa laitoksissa	4 377 700
Muiden palvelujen ostot	200 000
Aineet, tarvikkeet ja tavarat	12 600
Sisäiset kulut	22 139 394
	26 729 694
Toimintakate	0
Tilikauden tulos	0

Tavoite

Psykiatrian vastuualue	Toteutunut 2014	Tavoite 2015	Toteutunut 31.8.2015	%	Tavoite 2016	% 15-16
Tavoitteet						
Avohoitokäynti						
Psykiatria	23 822	27 757	21 274	76,6	32 947	18,7
Nuorisopsykiatria	2 776	3 000	1 804	60,1	2 700	-10,0
Lastenpsykiatria	3 742	3 550	2 418	68,1	3 625	2,1
	30 340	34 307	25 496	74,3	39 272	14,5
Hoitopäivät						
Psykiatria	21 327	20 000	12 184	60,9	16 875	-15,6
Nuorisopsykiatria	2 080	1 900	1 194	62,8	1 790	-5,8
Lastenpsykiatria	1 213	1 100	808	73,5	1 210	10,0
	24 620	23 000	14 186	61,7	19 875	-13,6
Puoliavoimet hoitomuodot						
Tukitoiminnot	7 907	0	343		-	
Kuntoutuskoti	5 471	0	305		-	

5 PALVELUALUEIDEN TOIMINTA- JA TALOUSSUUNNITELMAT

Vuoden 2016 organisaatiomallissa on keskussairaala jaettu hoidon osalta seitsemään palvelualueeseen. Akuuttihoidon palvelualue, vuodeosastohoidon palvelualue, avohoidon palvelualue, naisten ja lasten palvelualue, psykiatrian palvelualue, sairaanhoidon tuen palvelualue sekä diagnostiikkakeskus hoitotyön tekijöiden osalta. Palvelutarve määritellään vastuualueilla ja palvelualueet pyrkivät toiminta- ja taloussuunnitelman

rajoissa kaikessa toiminnassaan vastaamaan tarpeeseen. Hoidon palvelualueita johtaa hallintoylihoitaja ja hänen alaisuudessaan palvelualueiden ylihoitajat. Tavoitteena on, että hoidon palvelualueita kehitetään kohti asiakaslähtöisiä, tehokkaita ja standardoituja toimintatapoja. Johtaminen ja raportointi tapahtuvat organisaation johtamisen vuosikellon mukaisesti sovitujen mittareiden pohjalta.

Näkökulma	Asiakas	Prosessit	Henkilöstö/ Oppiminen ja uudistuminen	Talous
Tavoite	<ul style="list-style-type: none"> • Potilas-/asiakaslähtöisyys näkyy toiminnassa ja hoitotyön johtamisessa • Jokainen potilas kokee tulleen kuulluksi ja hyvin kohdelluksi. • Potilaan/asiakkaan tietoisuuden ja osallistamisen lisääminen <ul style="list-style-type: none"> - omaan hoitoonsa - hoitopolkujen kehittämiseen. 	<ul style="list-style-type: none"> • Prosessit toteutetaan vastuualueiden kanssa sovittujen raamien mukaisesti. • Hoitotyön toimintatapoja yhtenäistään palvelualueilla. • Prosessien mittarit ja tavoitetasot on määritelty hoitotyön osalta. • Tietosuojakäytännöt on selkiytetty 	<ul style="list-style-type: none"> • Henkilökunnan työhyvinvointi varmistetaan • Kehitetään henkilökunnan näyttöön perustuvan hoitotyön vaatimaa ammattitaitoa. • Moniammatillinen yhteistyö • Hoitajat tutustuvat muihin hoitoyksiköihin saadakseen käsityksen siitä, miten potilas kokee hoidon ja hoitotoimenpiteet. • Hoitotyön johtamisen uudistaminen 	<ul style="list-style-type: none"> • Esh:ssa hoidettavien potilaiden hoitotyössä toteutetaan kustannusvaikuttavia hoitomenetelmiä. • Palvelualueet kehittävät toimintaa tehokkaammaksi • Poikkeamiin reagoidaan nopeasti • Hoitohenkilöstön työn tuottavuuden lisääminen
Toimenpide	<ul style="list-style-type: none"> • Potilas-/asiakaslähtöisyys on kuvattu ja implementoidaan. • Hyvän hoidon kriteerit ohjaavat toimintaa ja niiden toteutumista seurataan. • Potilas-/asiakaspalautteen seuranta ja poikkeamiin puuttaminen • Vaaratapahtumailmoituksia (HaiPro) seurataan ja poikkeamiin puututaan. • Asiakasraatia hyödynnetään laajemmin palvelujen kehittämisessä. • Kokemusasiantuntijoiden osallistamisen arviointi ja mallintaminen palveluiden suunnitteluun, kehittämiseen ja arviointiin kaikilla palvelualueilla. 	<ul style="list-style-type: none"> • Palvelualueiden toimintatapoja kuvataan vastuualueiden prosessien mukaisesti huomioiden laatujärjestelmän prosesseille antamat vaatimukset. • Erityinen huomio prosessien rajapintoihin asiakasnäkökulmasta. • Johtamisjärjestelmä jalkautetaan tulosyksiköitasolle ja seurantamenetelmiä noudatetaan. • Jokaisessa tulosyksikössä käydään tietosuojakäytännöt läpi henkilöstön kanssa 	<ul style="list-style-type: none"> • Näyttöön perustuvassa toiminnassa keskitytään eettisesti kestävään hoitokulttuuriin, toimintakyvyn ylläpitoon, potilaan perushoittoon sekä elintärkeiden elintoimintojen arviointiin, kirjaamiseen ja hoitotyön johtajuuteen • Kirjaamisen vähimmäisvaatimuksia kehitetään eKannan mukaisesti. • Yhteistyötä klinikko-opettajien kanssa kehitetään. • Kliinistä harjoittelukeskuksen suunnittelua jatketaan (simulaatio). • Kinestetiikkakoulutus jatkuu suunnitelman mukaisesti. • Hoitotyön johtajien tehtävät ja vastualueet käydään läpi ja suunnitelmaan tarvittavat toimenpiteet 	<ul style="list-style-type: none"> • Johtamisen vuosikellon mukaiset raportoinnit toteutetaan jokaisella johtamistasolla • Hoitotyön resurssit kohdennetaan oikein • Palvelualueilla standardoidaan toimintatapoja • Hoitohenkilökunnan talous tietoisuuden lisääminen, seurantataulun käytöllä • Jokainen vastualue kehittää toimintaa, niin, että vuoden 2017 alussa toimintakulut saadaan laskemaan vähintään 2,2 % • Varahenkilöstön, määräaikaisten hoitoyöntekijöiden ja äkillisten sijaistareiden täyttämisen keskittämisen suunnittelu tehdään. Työvuorosuunnittelun automatisoinnin esiselvitys ja mahdolliset jatkotoimenpiteet

Näkökulma	Asiakas	Prosessit	Henkilöstö/ Oppiminen ja uudistuminen	Talous
Mittarit ja tavoitetaso	<ul style="list-style-type: none"> Jokainen tulosityksikkö saa vähintään 100 asiakaspalautetta vuodessa Potilastytyväisyys > 4.0 asteikolla 1–5. Huonoa kohtelua koskevat muistutukset ja yhteydenotot potilasasiamieheen vähenevät. Asiakasraadin jäsen tai joku muu asiakas otetaan jokaisessa yksikössä mukaan toiminnan kehittämiseen Jokaisella palvelualueella toimii kokemusasiantuntija Potilaalle tapahtuneet vaaratapahtumat vähenevät. 	<ul style="list-style-type: none"> Tulosityksikön prosessit löytyvät yksikön seurantataulusta Hoidon saatavuus ja läpimenoaika toteutuu pääprosessien tavoitetasojen mukaisesti Hoitotyön spesifit mittarit ja niiden tavoitetasot on määriteltynä seurantataulussa ja ne vastaavat kansallisia suosituksia. Prosessipoikkeamien määrä ja laatu ei vaaranna potilasturvallisuutta. 	<ul style="list-style-type: none"> Näyttöön perustuvan hoidon vastuuhenkilöiden koulutus on aloitettu Eettiset koulutukset, keskustelut ja/tai osastotunnit vähintään kerran vuodessa/yksikkö Koulutuspäivät lisäantäyttyvät 3 päivään/työntekijä. Jokainen työntekijä on käyttänyt yhden koulutuspäivän toiseen yksikköön tutustumiseen asiakasnäkökulmasta Vuodeosastojen hoitohenkilöstöstä 30 % on osallistunut kinestetikkakoulutukseen. Hoitotyön johtajien tehtävät on uudelleen määritelty 	<ul style="list-style-type: none"> Palkkamenojen toteuma ja niiden muutokset < Talousarvio Jokaisella palvelualueella on standardoitu vähintään kolme toimintatapaa Ensi /uusinta/lopetuskäyntien suhde /yksiköissä. Toiminnalle asetetut tavoitteet toteutuvat 100 %. Toiminta toteutuu suunnitellulla työajalla (ei jononpurkua) eikä ylityö Varahenkilöstön, määräaikaisten hoitotyöntekijöiden ja äkillisten sijaistareiden täyttämisen keskittämisen suunnittelu on valmis ja toimintavalmius aloittaa vuoden 2017 alussa

5.1 Akuuttihoidon palvelualue

Akuuttihoidon palvelualueelle kuuluvat erikoissairaanhoidon päivystyspoliklinikka, ensihoito, perusterveydenhuollon päivystyspoliklinikka, sydänasema, päiväkirurgia, preoperatiivinen poliklinikka, leikkaus- ja anes-

tesiaosasto, välinehuoltoyksikkö, tehohoito ja CCU. Palvelualueen tavoitteena on palveluiden kehittäminen VKS 2025 mukaisesti turvaten 24/7 palvelut ja asiakkaiden kokema hyvä laatu.

Tuloslaskelma

AKUUTTIHOIDON PALVELUALUE	Talousarvio 2016
Toimintatuotot	
Myyntituotot	4 986 303
Maksutuotot	1 156 500
Tuet ja avustukset	2 615 000
Muut tuotot	0
Sisäiset tuotot	49 660 844
	58 418 647
Toimintakulut	
Henkilöstökulut	
Palkat ja palkkiot	11 347 854
Henkilöstösivukulut	
Eläkekulut	2 633 837
Muut henkilöstösivukulut	717 185
Henkilöstökorv. ja korjaukset	-349 600
	14 349 276
Palvelujen ostot	11 107 362
Aineet, tarvikkeet ja tavarat	9 664 900
Muut kulut	10 600
Sisäiset kulut	21 134 805
	56 266 943
Toimintakate	2 151 704
Rahoitustuotot ja -kulut	
Sisäiset korkokulut	209 720
Sisäiset rahoituskulut	310 848
	520 568
Vuosikate	1 631 136
Poistot ja arvonalentumiset	
Suunnitelman mukaiset poistot	1 631 136
	1 631 136
Tilikauden tulos	0

Tavoite

Akuuttihoidon palvelualue	Toteutunut 2014	Tavoite 2015	Toteutunut 31.8.2015	%	Tavoite 2016	% 15-16
Tavoitteet						
Toimenpiteet						
Leikkaukset	4 619	4 800	3 086	64,3	4 700	-2,1
Anestesiamp. päätmp.	1 580	1 800	1 145	63,6	1 650	-8,3
Päiväkirurgiset leikkaukset	3 612	3 800	2 350	61,8	3 900	2,6
Sydänasema	2 781	2 420	1 819	75,2	2 548	5,3
	12 592	12 820	8 400	65,5	12 798	-0,2
Avohoitokäynnit						
ESH-päivystyspoliklinikka	8 628	9 200	4 825	52,4	7 240	-21,3
PTH-päivystyspoliklinikka	7 520	40 000	20 798	52,0	30 900	-22,8
Preoperatiivinen poliklinikka	2 420	2 300	1 318	57,3	2 025	-12,0
	18 568	51 500	26 941	52,3	40 165	-22,0
Sisäänotto osastolle						
ESH-päivystyspoliklinikka	10 163	10 040	7 018	69,9	10 500	4,6
Hoitopäivät						
Tehohoito ja CCU	2 583	2 360	1 591	67,4	2 300	-2,5

Resurssit

Henkilöstöresurssit	2016
Lääkärit	0,0
Tutkimus- ja hoitohenkilökunta	262,5
Muu henkilökunta	3,0
	265,5

Resurssimuutokset

Uudet resurssit

2103 2 sairaanhoitajaa 100 % erilliskorvauksista

Virkanimikemuutokset

	nykyinen nimike	uusi nimike
4312	välinehuoltaja	välinehuollon palveluohjaaja
2000 2	toimistosihtööri	hallinnon sihtööri
2000	osastonsihtööri	toimistosihtööri
4311	osastonhoitaja	sairanhoitaja

Lakkautettavat toimet ja virat

2011	lähihoitaja	100 %
2014	lähihoitaja	75 %
2202	apulaisosastonhoitaja	100 %
4311	lääkintävahvistimestari	100 %
4312	välinehuoltaja	50 %
4611	sairanhoitaja	50 %
4611	lähihoitaja	100 %

5.2 Avohoidon palvelualue

Avohoidon palvelualueelle kuuluvat kipupoliklinikka, sisätautien poliklinikka, dialyysiosasto, kirurgian poliklinikka, silmäpäiväkirurgia, silmäpoliklinikka, korva-, nenä- ja kurkkutautien poliklinikka, suu- ja leukasairauksien yksikkö, ihotautien poliklinikka, onkologian poliklinikka, neurologian poliklinikka, keuhkopoliklinikka, HE-VA-yksikkö, fysiatrian osasto, lääkinnällinen kuntoutus, tikoteekki ja apuvälinepalvelut, sosiaalityön-

tekijät, hengityshalvauspotilaat sekä sädehoito-osasto. Palvelualueen tavoitteena on prosessien hiominen ja kehittäminen Lean-menetelmän avulla. Vastaanottohoitajatoiminta normitetaan ja otetaan käyttöön. Tuetaan potilaan omia terveysvoimavaroja hoidossa. Toimintavuoden aikana otetaan käyttöön itseilmoittautumisautomaatit.

Tuloslaskelma

AVOHOIDON PALVELUALUE	Talousarvio 2016
Toimintatuotot	
Myyntituotot	1 133 821
Maksutuotot	2 597 900
Tuet ja avustukset	0
Muut tuotot	20 200
Sisäiset tuotot	29 894 176
	33 646 097
Toimintakulut	
Henkilöstökulut	
Palkat ja palkkiot	7 206 778
Henkilöstösivukulut	
Eläkekulut	1 672 693
Muut henkilöstösivukulut	455 469
Henkilöstökorv. ja korjauserät	-174 900
	9 160 040
Palvelujen ostot	1 513 620
Aineet, tarvikkeet ja tavarat	4 116 800
Muut kulut	46 700
Sisäiset kulut	16 503 985
	31 341 146
Toimintakate	2 304 951
Rahoitustuotot ja -kulut	
Sisäiset korkokulut	105 877
Sisäiset rahoituskulut	931 041
	1 036 918
Vuosikate	1 268 033
Poistot ja arvonalentumiset	
Suunnitelmanmukaiset poistot	1 268 033
	1 268 033
Tilikauden tulos	0

Tavoite

Avohoidon palvelualue	Toteutunut 2014	Tavoite 2015	Toteutunut 31.8.2015	%	Tavoite 2016	% 15-16
Tavoitteet						
Toimenpiteet						
Silmäpäiväkirurgia	942	800	644	80,5	840	5,0
Avohoitokäynnit						
Kipupoliklinikka	322	285	191	67,0	365	28,1
Sisätautien poliklinikka	30 087	29 300	19 338	66,0	29 730	1,5
Dialyysiosasto	5 942	5 900	4 125	69,9	6 190	4,9
Kirurgian poliklinikka	23 195	23 500	14 335	61,0	22 390	-4,7
Silmäpoliklinikka	10 858	10 600	7 805	73,6	11 015	3,9
Korva-, nenä- ja kurkkutautien pkl	9 344	9 400	5 731	61,0	8 955	-4,7
Suu- ja leukasairauksien yksikkö	5 051	4 600	3 075	66,8	4 600	0,0
Ihotautien poliklinikka	7 984	8 000	5 894	73,7	8 200	2,5
Onkologian poliklinikka	10 203	11 000	7 241	65,8	11 130	1,2
Neurologian poliklinikka	3 716	3 800	2 427	63,9	3 850	1,3
Keuhkopoliklinikka	5 968	5 600	4 040	72,1	6 060	8,2
Fysiatrian osasto	4 595	4 350	2 800	64,4	4 430	1,8
Lääkinnällinen kuntoutus	3 097	2 920	1 795	61,5	2 840	-2,7
Tikoteekki ja apuvälinepalvelut	751	670	416	62,1	685	2,2
Sädehoito-osasto	18 242	18 600	11 100	59,7	18 600	0,0
	139 355	138 525	90 313	65,2	139 040	0,4
Sisäänotto osastolle						
Kipupoliklinikka	2		1		1	
Sisätautien poliklinikka	118	120	48	40,0	73	-39,2
Dialyysiosasto	15	30	3	10,0	5	-83,3
Kirurgian poliklinikka	67	80	42	52,5	64	-20,0
Silmäpoliklinikka	4	5	2	40,0	3	-40,0
Korva-, nenä- ja kurkkutautien pkl	36	47	29	61,7	41	-12,8
Suu- ja leukasairauksien yksikkö	3	0	2		3	
Ihotautien poliklinikka	3	0	5		7	
Onkologian poliklinikka	118	115	71	61,7	96	-16,5
Neurologian poliklinikka	5	5	3	60,0	4	-20,0
Keuhkopoliklinikka	12	15	2	13,3	4	-73,3
Sädehoito-osasto	17	40	4	10,0	5	-87,5
	400	457	212	46,4	306	-33,0
Hoitopäivät						
Hengityshalvauspotilaat	1 339	1 330	1 129	84,9	1 070	-19,5

Resurssit

Henkilöstöresurssit	2016
Lääkärit	0,00
Tutkimus- ja hoitohenkilökunta	181,25
Muu henkilökunta	4,00
	185,25

Resurssimuutokset

Virkanimikemuutokset

	nykyinen nimike	uusi nimike
4411	kuntohoitaja	fysioterapeutti
2201	apulaisosastonhoitaja	sairaanhoitaja
3020 2	toimistosihtööri	hallinnon sihteeri
3020 2	osastonsihtööri	toimistosihtööri

Lakkautettavat toimet ja virat

2101	sairaanhoitaja	100 %
4251	sairaanhoitaja	50 %

5.3 Vuodeosastohoidon palvelualue

Vuodeosastohoidon palvelualueelle kuuluvat sisätautien ja keuhkosairauksien osasto, sydänosasto, päivystysosasto, kirurgia, vuodeosastot T3, T2 sekä A3. Onkologian vuodeosasto, sisätautien ja neurologian osasto. Palvelualueen tavoitteena on varmistaa asiakastytyväi-

syys tehostamalla vuodeosastoprosessia ja määrittämällä yhteiset menettelytavat prosessin kriittisissä pisteissä. Henkilöstömäärä optimoidaan VKS 2025 mukaisesti.

Tuloslaskelma

VUODEOSASTOHOIDON PALVELUALUE	Talousarvio 2016
Toimintatuotot	
Myyntituotot	374 124
Maksutuotot	2 330 000
Tuet ja avustukset	0
Muut tuotot	100
Sisäiset tuotot	26 304 273
	29 008 497
Toimintakulut	
Henkilöstökulut	
Palkat ja palkkiot	8 789 252
Henkilöstösivukulut	
Eläkekulut	2 039 985
Muut henkilöstösivukulut	555 481
Henkilöstökorv. ja korjauserät	-158 000
	11 226 718
Palvelujen ostot	483 270
Aineet, tarvikkeet ja tavarat	1 656 200
Muut kulut	6 400
Sisäiset kulut	14 082 827
	27 455 415
Toimintakate	1 553 081
Rahoitustuotot ja -kulut	
Sisäiset korkokulut	108 845
Sisäiset rahoituskulut	939 046
	1 047 891
Vuosikate	505 190
Poistot ja arvonalentumiset	
Suunnitelman mukaiset poistot	505 190
	505 190
Tilikauden tulos	0

Tavoite

Vuodeosastohoidon palvelualue	Toteutunut	Tavoite	Toteutunut	%	Tavoite	%
	2014	2015	31.8.2015		2016	15-16
Tavoitteet						
Hoitopäivät						
Sisätautien ja keuhkosairauksien os.	6 059	6 260	4 531	72,4	6 400	2,2
Sydänosasto	6 743	6 700	4 281	63,9	6 600	-1,5
Päivystysosasto	5 202	5 750	3 965	69,0	5 750	0,0
Kirurgia, vuodeosasto T3	8 126	8 000	5 138	64,2	7 300	-8,8
Kirurgia, vuodeosasto T2	6 956	7 000	4 793	68,5	6 500	-7,1
Kirurgia, vuodeosasto A3	4 483	4 500	3 719	82,6	5 140	14,2
Onkologia, vuodeosasto	4 777	4 900	3 030	61,8	4 860	-0,8
Sisätautien ja neurologian osasto	6 652	6 500	4 708	72,4	6 500	0,0
	48 998	49 610	34 165	68,9	49 050	-1,1

Resurssit

Henkilöstöresurssit	2016
Lääkärit	0,0
Tutkimus- ja hoitohenkilökunta	189,0
Muu henkilökunta	0,0
	189,0

Resurssimuutokset

Lakkautettavat toimet ja virat		
3204	Sairaanhoitaja	25 %
3203	Sairaanhoitaja	75 %
3651	Sairaanhoitaja	100 %

5.4 Naisten ja lasten palvelualue

Naisten ja lasten palvelualueeseen kuuluvat naistentautien poliklinikka, äitiyspoliklinikka, lastenpoliklinikka, lastenneurologian yksikkö, synnytykset ja naistentaudit, synnytyssali, lastentautien vuodeosasto. Palvelualueen tavoitteena on prosessikuvausten laatiminen ja päivitys

sekä vauva-, lapsi ja perhemyönteinen toimintatapa läpi hoitoketjun sekä 24/7 valmiuden säilyttäminen. Yksiköiden henkilökunnan työkierto toteutetaan VKS 2025 mukaisesti sekä päivystyssairaanhoidajan työn kehittäminen.

Tuloslaskelma

NAISTEN JA LASTEN PALVELUALUE	Talousarvio 2016
Toimintatuotot	
Myyntituotot	100
Maksutuotot	862 200
Tuet ja avustukset	0
Muut tuotot	400
Sisäiset tuotot	15 727 864
	16 590 564
Toimintakulut	
Henkilöstökulut	
Palkat ja palkkiot	4 964 392
Henkilöstösivukulut	
Eläkekulut	1 152 235
Muut henkilöstösivukulut	313 750
Henkilöstökorv. ja korjauserät	-157 000
	6 273 377
Palvelujen ostot	293 848
Aineet, tarvikkeet ja tavarat	650 100
Muut kulut	3 100
Sisäiset kulut	8 577 866
	15 798 291
Toimintakate	792 273
Rahoitustuotot ja -kulut	
Sisäiset korkokulut	41 168
Sisäiset rahoituskulut	448 971
	490 139
Vuosikate	302 134
Poistot ja arvonalentumiset	
Suunnitelmanmukaiset poistot	302 134
	302 134
Tilikauden tulos	0

Tavoite

Naisten ja lasten palvelualue	Toteutunut	Tavoite	Toteutunut	%	Tavoite	%
	2014	2015	31.8.2015		2016	15-16
Tavoitteet						
Toimenpiteet						
Synnytykset	1 445	1 450	922	63,6	1 400	-3,4
Avohoitokäynnit						
Naistentautien poliklinikka	5 188	5 050	3 436	68,0	5 170	2,4
Äitiyspoliklinikka	6 852	7 000	4 451	63,6	6 680	-4,6
Lastenpoliklinikka	12 846	12 500	7 599	60,8	11 630	-7,0
Lastenneurologian yksikkö	1 744	1 690	948	56,1	1 520	-10,1
Synnytyssali	1 275	1 400	721	51,5	1 080	-22,9
	27 905	27 640	17 155	62,1	26 080	-5,6
Sisäänto osastolle						
Naistentautien poliklinikka	188	85	106	124,7	163	91,8
Äitiyspoliklinikka	8	12	6	50,0	9	-25,0
Lastenpoliklinikka	236	230	154	67,0	237	3,0
Synnytyssali	39	47	6	12,8	0	
	471	374	272	72,7	409	9,4
Hoitopäivät						
Synnytykset ja naistentaudit	6 089	6 200	3 660	59,0	5 500	-11,3
Lastentaudit, vuodeosasto	3 970	4 350	2 912	66,9	4 350	0,0
	10 059	10 550	6 572	62,3	9 850	-6,6

Resurssit

Henkilöstöresurssit	2016
Lääkärit	0,00
Tutkimus- ja hoitohenkilökunta	113,75
Muu henkilökunta	0,00
	113,75

Resurssimuutokset

Virkanimikemuutokset

	nykyinen nimike	uusi nimike
2301	osastonhoitaja	kätilö
2301	apulaisosastonhoitaja	kätilö
2302	apulaisosastonhoitaja	kätilö
3402	lastenhoitaja	sairaanhoitaja

Lakkautettavat toimet ja virat

3304	kätilö	75 %
3303	kätilö	100 %

5.5 Psykiatrian palvelualue

Psykiatrian palvelualueeseen kuuluvat mielialapoliklinikka, psykoosipoliklinikka, psykogeriatrian poliklinikka, akuuttipsykiatrian poliklinikka, lastenpsykiatrisen poliklinikka, nuorisopsykiatrian poliklinikka, SERI-tutkimukset, akuuttipsykiatria, osastot 1 ja 2, psykiatrian hoito- ja kuntoutusosasto 5, akuutti psykogeriatria, osasto 4, lastenpsykiatrian osasto, nuorisopsykiatrian osasto sekä psykiatrian kahvila. Palvelualueen tavoitteena on eri ikäryhmien psykiatrisen erikoissairaanhoidon avohoitopainotteisen prosessien selkiyttäminen ja

yhteistyökäytännöistä sopiminen peruspalvelujen kanssa. Asiakaslähtöisyyden toteutumisessa otetaan koulutetut kokemusasiantuntijat aktiivisesti mukaan toiminnan kehittämiseen ja toteuttamiseen. Henkilöstön monipuolinen osaaminen hyödynnetään toteuttamalla sisäisiä koulutuksia, konsultaatioita, mentorointia ja työskentelemällä yli yksikkörajojen. Toimivia prosesseja ja toiminnan kustannusvaikuttavuutta seurataan ja resurssit kohdennetaan joustavasti potilaiden palvelutarpeiden mukaan.

Tuloslaskelma

PSYKIATRIAN PALVELUALUE	Talousarvio 2016
Toimintatuotot	
Myyntituotot	800
Maksutuotot	379 800
Tuet ja avustukset	281 906
Muut tuotot	30 000
Sisäiset tuotot	24 732 101
	25 424 608
Toimintakulut	
Henkilöstökulut	
Palkat ja palkkiot	9 182 376
Henkilöstösivukulut	
Eläkekulut	2 131 229
Muut henkilöstösivukulut	580 326
Henkilöstökorv. ja korjauserät	-226 000
	11 667 931
Palvelujen ostot	483 950
Aineet, tarvikkeet ja tavarat	221 100
Muut kulut	58 500
Sisäiset kulut	12 103 657
	24 535 138
Toimintakate	889 470
Rahoitustuotot ja -kulut	
Sisäiset korkokulut	21 085
Sisäiset rahoituskulut	769 360
	790 445
Vuosikate	99 025
Poistot ja arvonalentumiset	
Suunnitelman mukaiset poistot	99 025
	99 025
Tilikauden tulos	0

Tavoite

Psykiatrian palvelualue	Toteutunut 2014	Tavoite 2015	Toteutunut 31.8.2015	%	Tavoite 2016	% 15-16
Tavoitteet						
Avohoitokäynnit						
Mielialapoliklinikka	14 100	15 000	10 110	67,4	17 504	16,7
Psykoosipoliklinikka	5 575	6 920	7 512	108,6	10 770	55,6
Psyko geriatrian poliklinikka	358	300	540	180,0	893	197,7
Akuuttipsykiatrian poliklinikka	3 753	5 500	3 110	56,5	3 780	-31,3
Lastenpsykiatrin poliklinikka	3 742	3 550	2 418	68,1	3 625	2,1
Nuorisopsykiatrian poliklinikka	2 776	3 000	1 804	60,1	2 700	-10,0
	30 304	34 270	25 494	74,4	39 272	14,6
Hoitopäivät						
Akuuttipsykiatria, osasto 2	4 430	5 000	2 992	59,8	4 485	-10,3
Akuuttipsykiatria, osasto 1	4 049	4 200	2 773	66,0	4 160	-1,0
Psykiatrian hoito- ja kuntoutusos. 5	7 269	8 000	4 494	56,2	5 340	-33,3
Akuutti psyko geriatria, osasto 4	2 909	2 800	1 925	68,8	2 890	3,2
Lastenpsykiatrian osasto	1 213	1 100	808	73,5	1 210	10,0
Nuorisopsykiatrian osasto	2 080	1 900	1 194	62,8	1 790	-5,8
Akuuttipsykiatria, os. 3	793					
Kuntoutuspsykiatria, os. 6	1 877					
	24 620	23 000	14 186	61,7	19 875	-13,6
Puoliavoimet hoitomuodot						
Tukitoiminnot	7 907	0	343		-	
Kuntoutuskoti	5 471	0	305		-	

Resurssit

Henkilöstöresurssit	2016
Lääkärit	0,00
Tutkimus- ja hoitohenkilökunta	228,75
Muu henkilökunta	3,00
	231,75

Resurssimuutokset

Virkanimikemuutokset

	nykyinen nimike	uusi nimike
2717	apulaisosastonhoitaja	kliininen erityissairaanhoitaja
3701 3	toimistosihtööri	hallinnon sihtööri

Lakkautettavat toimet ja virat

3702	mielenterveyshoitaja	100 %
3702	mielenterveyshoitaja	50 %
2721	mielenterveyshoitaja	100 %
2721	mielenterveyshoitaja	50 %
3751	mielenterveyshoitaja	100 %
3752	mielenterveyshoitaja	100 %
3731	mielenterveyshoitaja	100 %
3731	mielenterveyshoitaja	75 %
3731	mielenterveyshoitaja	100 %
3733	mielenterveyshoitaja	100 %
3733	mielenterveyshoitaja	100 %
3701	osastonhoitaja	100 %

5.6 Sairaanhoidon tuen palvelualue

Sairaanhoidon tuen palvelualueeseen kuuluu apteekki-palvelut, resurssiyksikkö, palvelupiste, potilaskuljettajat, osastonsihteeripalvelut, hygieniahoitajat ja ravitsemusterapeutit. Palvelualueen tavoitteena on prosessien kehittäminen ja arviointi: näkökulmina asiakaslähtö-

isyys, tunnettavuus ja sujuvuus, Toiminnan järjestämiseen varataan tarkoituksenmukaiset sähköiset järjestelmät. Tarkistetaan yhteistyön muotoutuminen ja johtamisjärjestelmän toimivuus uudella palvelualueella.

Tuloslaskelma

SAIRAANHOIDON TUEN PALVELUALUE	Talousarvio 2016
Toimintatuotot	
Myyntituotot	1 301 600
Maksutuotot	0
Tuet ja avustukset	0
Muut tuotot	200
Sisäiset tuotot	12 230 208
	13 532 008
Toimintakulut	
Henkilöstökulut	
Palkat ja palkkiot	7 091 599
Henkilöstösivukulut	
Eläkekulut	1 645 960
Muut henkilöstösivukulut	448 189
Henkilöstökorv. ja korjauserät	-158 000
	9 027 748
Palvelujen ostot	335 921
Aineet, tarvikkeet ja tavarat	2 311 100
Muut kulut	0
Sisäiset kulut	1 798 775
	13 473 544
Toimintakate	58 464
Rahoitustuotot ja -kulut	
Sisäiset korkokulut	11 634
Sisäiset rahoituskulut	0
	11 634
Vuosikate	46 829
Poistot ja arvonalentumiset	
Suunnitelman mukaiset poistot	46 829
	46 829
Tilikauden tulos	0

Tavoite

Sairaanhoidon tuen palvelualue	Toteutunut 2014	Tavoite 2015	Toteutunut 31.8.2015	%	Tavoite 2016	% 15-16
Tavoitteet						
Apteekkitoimitukset	122 560	126 000	78 710	62,5	126 000	0,0

Resurssit

Henkilöstöresurssit	2016
Lääkärit	0,00
Tutkimus- ja hoitohenkilökunta	189,25
Muu henkilökunta	5,00
	194,25

Resurssimuutokset

Uudet resurssit

4711 0,5 lääketyöntekijä 50 % olemassa olevaan 50 %

Virkanimikemuutokset

	nykyinen nimike	uusi nimike
4012	osastonsihtööri	palveluesimies
4011	osastonsihtööri	palveluesimies
4711	osastonsihtööri	toimistosihtööri

5.7 Diagnostiikkakeskus

Diagnostiikkakeskukseen kuuluu kliininen laboratorio, röntgenosasto, patologian osasto, kliininen neurofysiologia sekä kliininen fysiologia ja isotooppilääketieteen osasto. Palvelualueen tavoitteena on sairaanhoidollisten palveluiden yhdistämiselvitys ERVA-alueella, jonka ratkaisut vaikuttavat toiminnan kehittämiseen ja sen kontekstiin. Tavoitteena myös realistinen ja kilpailukykyinen tutkimusten ja palveluiden hinnoittelu, uuden organisaatiomallin mahdollistama resurssien sujuva käyttö yksiköiden välillä, toimivat laitteet ja järjestelmät potilaiden tarvitsemien tutkimusten hoitamiseksi.

Diagnostiikkakeskuksen palvelualueeseen kuuluu vuonna 2016 uudistetun organisaatiomallin mukaisesti Kliininen laboratorio, Kliininen fysiologia ja isotooppilääketieteen osasto, Kliininen neurofysiologia, Röntgenosasto ja Patologian osasto.

Diagnostiikkakeskukseen potilaat / asiakkaat tulevat hoitovastuussa olevan lääkärin tekemällä läheteellä näytteen ottoon tai tutkimukseen, diagnostiikkakeskukseen ei ole ns. omia potilaita. Palveluita tarjotaan myös keskussairaalan ulkopuolelle koko sairaanhoitopiirin alueella, jolloin potilaalla voi olla useampia samanaikaisia hoitavia lääkäreitä. Jotta päällekkäiset, toisiaan tukemattomat kuvaukset ja näytteen otot voitaisiin välttää, tarvitaan koko sairaanhoitopiirin alueelle yhteiset sähköiset järjestelmät tiedon siirtoon. Ylimääräiset tutkimukset ja kuvaukset vievät aikaa, tuovat lisäkustannuksia ja pahimmillaan lisäävät potilaan ja koko väestön sädeannosta eivätkä välttämättä anna min-käänlaista lisäinformaatiota potilaan hoitoon. Myös keskussairaalan sisällä potilailla voi olla useampia samanaikaisia hoitavia lääkäreitä, jotka toisistaan riippumatta määräävät potilailleen tutkimuksia, joiden ajanvaraukset toteutetaan yksikkökohtaisesti. Potilaat tulevat tutkimuksiin useampana peräkkäisenä päivänä. Potilaiden kokonaistilanteen huomioiminen, keskittämällä ja jopa yhdistämällä tutkimuksia, toisi potilaalle lisäarvoa ja toimintaan selkeyttä. Toteuttaminen vaatii parempaa yhteistyötä diagnostiikkakeskuksen ja lähettävien yksiköiden välillä.

Koska palveluresurssit ovat rajalliset niin ajallisesti kuin taloudellisestikin, tarvitaan kehittävä, järjestelmällistä ja kokonaisvaltaista toiminnan suunnittelua. Päällekkäiset toiminnot voidaan karsia ja tehokkuutta voidaan lisätä lean-ajattelun mukaisesti yksiköittäin, mutta tarvittaessa myös yksiköiden kesken. Parempi toiminnan suunnittelu jakaa tehtävän työn tasapuolisesti eikä henkilökunnan jaksaminen ole ongelma. Hyvin motivoitunut, jaksava ja asiansa osaava henkilökunta on tärkeä toiminnan laadun takaamiseksi objektiivisesti ja subjektiivisesti potilaan kokemana. Toimiva järjestelmä takaa paremmat mahdollisuudet jokaisen

potilaan henkilökohtaiseen kohtaamiseen, aikaa ei mene poikkeamien selvittämiseen.

Diagnostiikkakeskuksen toiminta perustuu toimiville laitteille ja järjestelmille. Laitteiden uusiminen elinkaarirajattelun mukaisesti mahdollistaa paremman budjet-tisuunnittelun ja kustannusten tasaamisen. Hankittavilla laitteilla ja järjestelmillä tulee voida tarjota sairaanhoitopiirin asukkaille parasta mahdollista kuvantamista, tulkintaa ja palvelua. Henkilökunnan tulee olla hyvin koulutettua, jotta laitteita ja järjestelmiä voidaan käyttää kokonaisvaltaisesti ja täysiaikaisesti. Harvemmin käytettävien laitteiden mahdollista yhteiskäyttöä tulee miettiä nykyistä joustavammin. Myös henkilökunnan yhteiskäyttöä diagnostiikkakeskuksen sisällä tulee kartoittaa ja soveltuvin osin toteuttaa henkilökunnan riittävyden takaamiseksi.

Elektiiviset tutkimukset tarvitsevat ajanvarauksen, joka on suunniteltava ja tarvittaessa muutettava tarvetta vastaavaksi. Henkilökuntaa tulee olla riittävästi ja päivystyksiä tekevissä yksiköissä työvuorojen henkilömäärä tulee suunnitella tutkimusmäärien ja tarpeen mukaan. Tutkimusten saaminen oikea-aikaisesti, potilaan sairauden vaatiman aikataulun mukaisesti, palvelee parhaiten potilaita hoitavia lääkäreitä mutta ennen kaikkea potilasta. Päivystystutkimukset ja kiireelliset tutkimukset pitäisi pystyä erikseen luokittelemaan vaadittavan kiireellisyyden mukaisesti, jolloin palvelu olisi potilaille tasapuolisempaa ja ratkaisevana tekijänä ainoastaan potilaan kunto ja sairaus. Rajalliset resurssit tulee käyttää oikein. Toteuttaminen vaatii ennen kaikkea avointa yhteistyötä diagnostiikkakeskuksen ja tutkimuksia pyytävien yksiköiden välillä.

Diagnostiikkakeskuksen tämän hetkiset tilat eivät palvele parhaalla mahdollisella tavalla toimintaa eivätkä siten myöskään potilaita. Tilat sijaitsevat toisistaan erillään ja potilaiden liikkumiseen yksiköiden välillä menee aikaa. Palvelualueen kaikkien tilojen keskittäminen samalle alueelle helpottaisi potilaiden liikkumista yksiköiden välillä mutta mahdollistaisi myös paremman laitteiden ja henkilökunnan yhteiskäytön. Tällä hetkellä osassa palvelualueen yksiköistä tilat eivät ole toimintaan nähden täysin optimaaliset. Tilaratkaisut tulisi kuitenkin tehdä pidemmälle menevällä kokonaisvaltaisella suunnittelulla kuin nopeammilla yksikkökohtaisilla ratkaisuilla ja muutoksilla.

Diagnostiikkakeskuksen toiminta on pitkälti luonteeltaan rutiininomaista. Hyvin suunnitellut ja toteutuvat rutiinit tekevät toiminnasta tehokasta. Tutkimuksiin tuleville potilaille tämä toiminta ei saa kuitenkaan näkyä eikä tuntua rutiinilta.

Tuloslaskelma

DIAGNOSTIIKKA KESKUS	Talousarvio 2016
Toimintatuotot	
Myyntituotot	4 571 800
Maksutuotot	2 700
Tuet ja avustukset	0
Muut tuotot	10 100
Sisäiset tuotot	18 494 730
	23 079 330
Toimintakulut	
Henkilöstökulut	
Palkat ja palkkiot	8 190 151
Henkilöstösivukulut	
Eläkekulut	1 900 934
Muut henkilöstösivukulut	517 618
Henkilöstökorv. ja korjauserät	-123 000
	10 485 703
Palvelujen ostot	2 401 446
Aineet, tarvikkeet ja tavarat	3 159 700
Muut kulut	118 400
Sisäiset kulut	5 280 777
	21 446 026
Toimintakate	1 633 304
Rahoitustuotot ja -kulut	
Sisäiset korkokulut	82 522
Sisäiset rahoituskulut	0
	82 522
Vuosikate	1 550 782
Poistot ja arvonalentumiset	
Suunnitelman mukaiset poistot	1 550 782
	1 550 782
Tilikauden tulos	0

Tavoite

Diagnostiikkakeskus	Toteutunut 2014	Tavoite 2015	Toteutunut 31.8.2015	%	Tavoite 2016	% 15-16
Tavoitteet						
Laboratoriot						
Kliininen laboratorio	1 374 247	1 349 000	929 750	68,9	1 394 000	3,3
Kliin.lab oma tuotanto		1 290 000	891 467	69,1	1 336 500	3,6
Ostetut tutkimukset		59 000	38 283	64,9	57 500	-2,5
Näytteenotot		230 000	145 719	63,4	230 000	0,0
Kliininen fysiologia ja isotooppilääket.	23 795	24 900	15 109	60,7	21 000	-15,7
Kliininen neurofysiologia	1 655	1 650	946	57,3	1 650	0,0
Radiologia						
Röntgentutkimukset	54 865	59 000	37 694	63,9	59 000	0,0
Röntgenin oheispalvelut	11 126	12 000	7 974	66,5	7 974	-33,6
Patologia						
Histologia	10 633	9 000	6 791	75,5	10 000	11,1
Sytologia	2 609	2 500	1 467	58,7	2 200	-12,0
Obduktiot	27	40	34	85,0	40	0,0
Immunohistokemia	2 618	2 400	2 031	84,6	2 700	12,5
Kudosblokki	25 683	26 000	16 525	63,6	26 000	0,0

Resurssit

Henkilöstöresurssit	2016
Lääkärit	21,0
Tutkimus- ja hoitohenkilökunta	148,5
Muu henkilökunta	3,0
	172,5

Resurssimuutokset

Virkanimikemuutokset

	nykyinen nimike	uusi nimike
4110	toimistos sihteeri	hallinnon sihteeri
4111	osastonhoitaja	laboratoriohoitaja
4111	osastonhoitaja	apulaisosastonhoitaja
4111	apulaisosastonhoitaja	laboratoriohoitaja
4111	kemisti	sairaalamikrobiologi

Lakkautettavat toimet ja virat

4211	osastonhoitaja	100 %
------	----------------	-------

5.8 Lääkäreiden ja asiantuntijoiden palvelualue

Lääkärien ja asiantuntijoiden palvelualueeseen kuuluvat näiden työntekijäryhmien henkilöresurssit sekä niiden kustannukset: palkat, koulutuskustannukset ja ulkopuolisten lääkäreiden (suoraan tai yritysten kautta palveluun myyvien) kustannukset. Samoin sinne kuu-

lut näistä henkilöistä suoraan aiheutuvat tilojen ja materiaalien ym. kustannukset. Palvelualueetta johtaa johtajaylilääkäri ja hänen alaisuudessaan vastuualueiden johtajat. Tavoitteena on resurssien mahdollisimman oikea kohdistus ja tehokas käyttö.

Tuloslaskelma

LÄÄKÄREIDEN JA ASIANTUNTIJOIDEN PALVELUALUE	Talousarvio 2016
Toimintatuotot	
Myyntituotot	45 000
Maksutuotot	13 000
Tuet ja avustukset	0
Muut tuotot	1 100
Sisäiset tuotot	31 797 962
	31 857 062
Toimintakulut	
Henkilöstökulut	
Palkat ja palkkiot	21 388 745
Henkilöstösivukulut	
Eläkekulut	4 964 328
Muut henkilöstösivukulut	1 351 769
Henkilöstökorv. ja korjauserät	-94 700
	27 610 142
Palvelujen ostot	820 420
Aineet, tarvikkeet ja tavarat	80 900
Muut kulut	0
Sisäiset kulut	3 274 232
	31 785 694
Toimintakate	71 368
Rahoitustuotot ja -kulut	
Sisäiset korkokulut	12 992
Sisäiset rahoituskulut	0
	12 992
Vuosikate	58 376
Poistot ja arvonalentumiset	
Suunnitelmamukaiset poistot	58 376
	58 376
Tilikauden tulos	0

Resurssit

Henkilöstöresurssit	2016
Lääkärit	194,7
Tutkimus- ja hoitohenkilökunta	28,7
Muu henkilökunta	0,0
	223,4

Resurssimuutokset

Uudet resurssit

3115	0,6 erikoislääkäri	60 % olemassa olevaan 40 %
3749	0,7 psykologi	70 % korvaus AVI:n kautta
2015	2 erikoistuvaa lääkäriä	korvaa päivistyslääkärien ostopalveluita
3700	0,3 ylilääkäri	30 % HY psykiatrian professorin klininen ylilääkäriin sivuvirka

Virkanimikemuutokset

	nykyinen nimike	uusi nimike
2009	erikoislääkäri	apulaisyllilääkäri
3780	erikoistuva lääkäri	apulaisyllilääkäri
3115	ylilääkäri 40%	erikoislääkäri 40%, lisäys uuteen 60%:n vakanssiin
3650	erikoislääkäri	osastonyllilääkäri
3700	psykologi	johtava psykologi

5.9 Huollon ja hallinnon palvelualueet

Suurimmat säästöpainheet vuoden 2016 talousarviossa suunnataan hallintoa ja huoltoa kohtaan. Niiden toteuttamisessa noudatamme VKS 2025-ohjelmassa vahvistettuja suuntaviivoja.

Suurimmat säästöt kohdistuvat puhdistuspalveluihin. Käytännössä 1,5 milj. euron säästö tarkoittaa sitä, että joka neljäs laitoshuoltaja katoaa yksiköistämme. Tämä saavutetaan niin, että siivousmitoitusta ylipäättänsä supistetaan ja että yleisten tilojen siivousta vähennetään.

Jotta tämä onnistuisi, on työaikoihin tehtävä rakenneuutos ja eri ammattiryhmien välistä työnjakoa tarkistettava. Vähennys on tarkoitus toteuttaa niin, ettei vakinaisia irtisanota vaan säästöt saadaan sijaismäärärahoista ja täyttämättömistä toimista.

Teknisen sektorin laaja-alaiset säästöt voidaan saavuttaa, jos talousarviokuri kovenee selvästi. Teknisen puolen säästöjä ei voida muutoin toteuttaa. Suurin säästö

tulee kunnossapidon supistamisesta. Ainoastaan alle 20.000 euroa maksavat korjaukset tehdään jatkuvana kunnossapitona. Muiden korjausten on oltava suunniteltuja ja budjetoituja. Myös henkilöstön määrää on vähennettävä viidellä henkilöllä, mikä tapahtuu kuljetuspalveluita muuttamalla ja kunnossapitoa vähentämällä. Tätä ei voida saavuttaa luonnollisen poistuman kautta.

Ravitsemiskeskus saavuttaa säästötavoitteensa vähentämällä viisi toimea ja ruokatarvikemäärärahoja. Tämä on mahdollista psykiatriassa tehdyn rakennemuutoksen ansiosta. Vuoden aikana otetaan käyttöön henkilöstömitoitussjärjestelmä, jolla pyritään noudattamaan benchmarkingia, joka tehtiin syksyllä 2015 yhdessä maamme muiden keskussairaaloitten kanssa.

Henkilökunnan määrä vähennetään hallinnossa 3 hengellä luonnollisen poistuman kautta. Lisäksi vähennetään projekteihin palkatun henkilöstön määrää. IT-toimintaan lisätään 2 uutta resurssia.

5.9.1 Huollon palvelualue

Tuloslaskelma

HUOLLON PALVELUALUE	Talousarvio 2016
Toimintatuotot	
Myyntituotot	1 471 517
Maksutuotot	2 500
Tuet ja avustukset	0
Muut tuotot	1 229 566
Sisäiset tuotot	37 416 113
	40 119 696
Toimintakulut	
Henkilöstökulut	
Palkat ja palkkiot	9 541 147
Henkilöstösivukulut	
Eläkekulut	2 214 500
Muut henkilöstösivukulut	603 001
Henkilöstökorv. ja korjauserät	-236 700
	12 121 948
Palvelujen ostot	3 672 613
Aineet, tarvikkeet ja tavarat	5 623 390
Muut kulut	1 288 100
Sisäiset kulut	14 424 980
	37 131 031
Toimintakate	2 988 665
Rahoitustuotot ja -kulut	
Sisäiset korkokulut	485 476
Sisäiset rahoituskulut	734
	486 210
Vuosikate	2 502 455
Poistot ja arvonalentumiset	
Suunnitelmamukaiset poistot	2 502 455
	2 502 455
Tilikauden tulos	0

Tavoite

Huollon palvelualue	Toteutunut	Tavoite	Toteutunut	%	Tavoite	%
	2014	2015	31.8.2015		2016	15-16
Tavoitteet						
Ravitsemiskeskus	577 636	580 000	373 276	64,4	570 000	-1,7
Keskusvarasto						
Varastotoimitukset, kpl	86 443	84 500	59 934	70,9	86 000	1,8
Varaston vaihto, euro	3 931 329	4 100 000	2 685 881	65,5	3 700 000	-9,8
Potilaskoti						
Kuntalaskutus	277	230	100	43,5	200	-13,0
Muu laskutus	263	200	130	65,0	200	0,0
	540	430	230	53,5	400	-7,0

Resurssit

Henkilöstöresurssit	2016
Lääkärit	0,0
Tutkimus- ja hoitohenkilökunta	1,0
Muu henkilökunta	303,0
	304,0

Resurssimuutokset

Virkanimikemuutokset

	nykyinen nimike	uusi nimike
6410	tekninen päällikkö	tekninen johtaja
6411	puuseppä	LVI- asentaja
6511	ammattimies	huoltomies
6553 2	tekstiilihuoltajaa	laitoshuoltajaa

Lakkautettavat virat ja toimet

6111	ravitsemistyöntekijä	100 %	6554	laitoshuoltaja	100 %
6111	ravitsemistyöntekijä	100 %	6554	laitoshuoltaja	100 %
6111	ravitsemistyöntekijä	100 %	6554	laitoshuoltaja	100 %
6111	keittäjä	100 %	6554	laitoshuoltaja	100 %
6111	ravitsemistyöntekijä	100 %	6554	laitoshuoltaja	100 %
6551	laitoshuoltaja	50 %	6554	laitoshuoltaja	100 %
6551	laitoshuoltaja	100 %	6554	laitoshuoltaja	100 %
6551	laitoshuoltaja	100 %	6212	tekstiili-esimies	100 %
6551	laitoshuoltaja	100 %	6010	vahtimestari	50 %
6551	laitoshuoltaja	100 %	6010	toimistosihtööri	100 %
6551	laitoshuoltaja	100 %	6010	toimistosihtööri	50 %
6552	laitoshuoltaja	100 %	6311	materiaalikoordinaattori	100 %
6552	laitoshuoltaja	100 %	6611	ammattimies	100 %
6552	laitoshuoltaja	100 %	6611	ammattimies	100 %
6552	laitoshuoltaja	100 %	6411	LVI- asentaja	100 %
6552	laitoshuoltaja	50 %	6412	elektroniikka- asentaja	100 %
6552	laitoshuoltaja	100 %			
6552	laitoshuoltaja	100 %			
6553	laitoshuoltaja	100 %			
6553	laitoshuoltaja	100 %			
6553	laitoshuoltaja	100 %			
6553	laitoshuoltaja	50 %			
6553	laitoshuoltaja	100 %			
6553	laitoshuoltaja	100 %			
6553	laitoshuoltaja	100 %			
6553	laitoshuoltaja	100 %			

5.9.2 Hallinnon palvelualue

Tuloslaskelma

HALLINNON PALVELUALUE	Talousarvio 2016
Toimintatuotot	
Myyntituotot	18 920 811
Maksutuotot	75 000
Tuet ja avustukset	910 000
Muut tuotot	45 600
Sisäiset tuotot	15 034 231
	34 985 642
Toimintakulut	
Henkilöstökulut	
Palkat ja palkkiot	4 340 243
Henkilöstösivukulut	
Eläkekulut	1 007 370
Muut henkilöstösivukulut	274 303
Henkilöstökorv. ja korjauserät	-37 800
	5 584 116
Palvelujen ostot	7 347 973
Aineet, tarvikkeet ja tavarat	1 924 500
Muut kulut	691 500
Sisäiset kulut	19 151 929
	34 700 018
Toimintakate	285 624
Rahoitustuotot ja -kulut	
Rahoitustuotot ja -kulut	-3 579 319
	-3 579 319
Vuosikate	3 864 943
Poistot ja arvonalentumiset	
Suunnitelman mukaiset poistot	464 943
	464 943
Tilikauden tulos	3 400 000

Resurssit

Henkilöstöresurssit	2016
Lääkärit	10,0
Tutkimus- ja hoitohenkilökunta	7,0
Muu henkilökunta	85,0
	102,0

Resurssimuutokset

Uudet resurssit

1501	1	IT-suunnittelija	100 %
1501	1	IT-tukihenkilö	100 %

Virkanimikemuutokset

	nykyinen nimike	uusi nimike
1701	lähetti	toimistos sihteeri
1701	toimistos sihteeri	hallinnon sihteeri
1701	osastonhoitaja	suunnittelija
1301	talouspäällikkö	talousjohtaja
1501	IT-päällikkö	IT-johtaja
1601	HR-päällikkö	HR-johtaja
1201	2 toimistos sihteeri	hallinnon sihteeri
1301	kassanhoitaja	taloussihteeri
1201	tiedottaja	tiedotussuunnittelija

Lakkautettavat toimet ja virat

1701	hallintoylilääkäri	100 %
1301	taloussihteeri	100 %
1601	palkkasihteeri	100 %